

학교용

학 교 발 전 상 황

— 연 력 및 현 황 —

당월

국민학교

학 교 발 전 상 황

— 연 혁 및 현 황 —

중 요 내 용

- | | | | | |
|------|---|---|---|---|
| I. | 학 | 교 | 연 | 혁 |
| II. | 교 | 육 | 목 | 표 |
| III. | 학 | 교 | 현 | 황 |
| IV. | 중 | 요 | 실 | 적 |

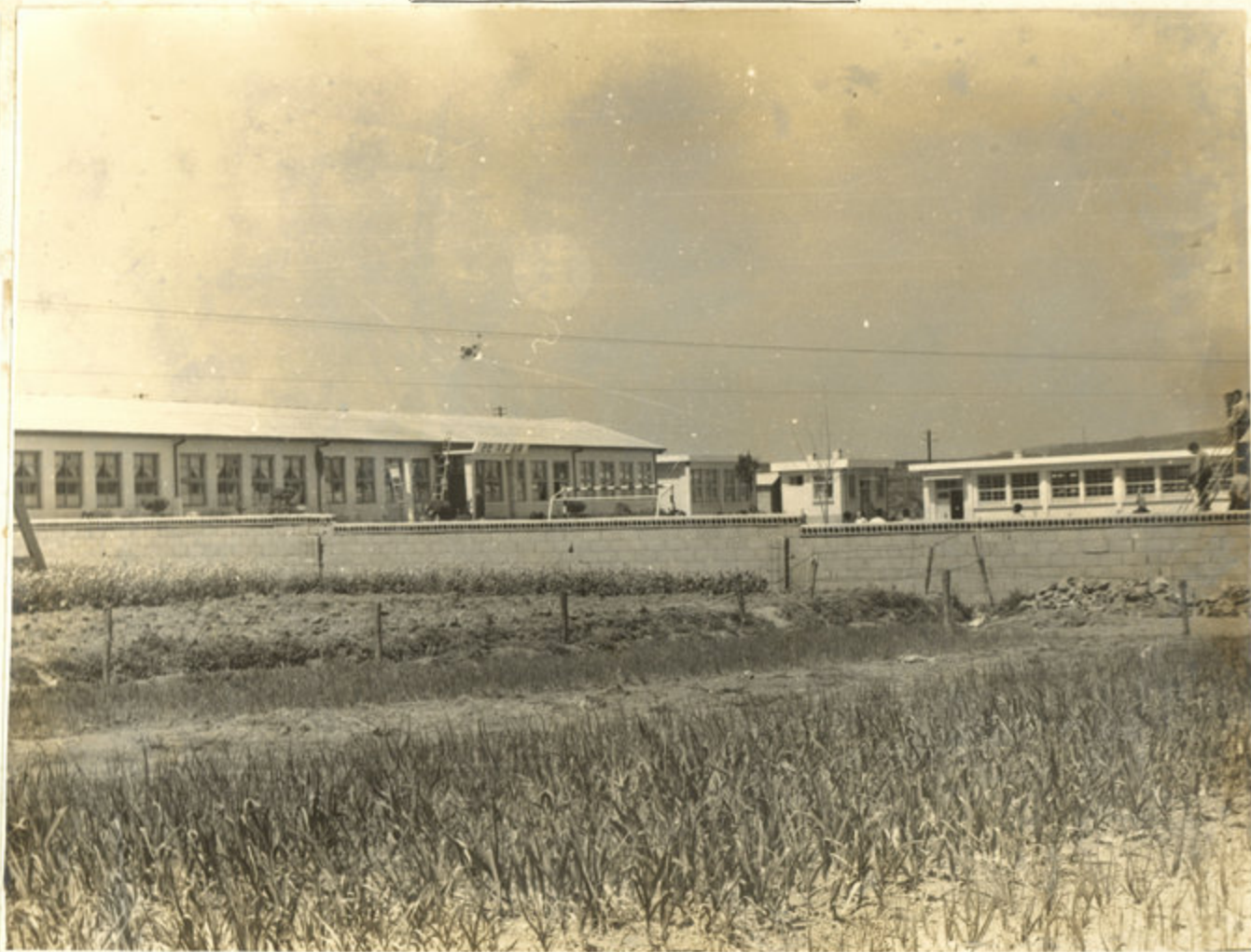
== 내 용 일 램 ==

<ul style="list-style-type: none"> ◎ 학 교 전 경..... 3 ◎ 학 구 도..... 4 I, 학 교 연 혁..... 5 <ul style="list-style-type: none"> 1. 중 요 연 혁..... 5 2. 개교 이후 본교 제적 교직원 상황..... 6 II, 교 육 목 표..... 7 <ul style="list-style-type: none"> 1. 장 학 방 침..... 7 2. 도 및 글 시책 의결..... 7 3. 학교 경영 기본 태도..... 7 4. 본교 교육 목표..... 7 5. 경 영 의 결..... 7 III, 학 교 현 황..... 8 <ul style="list-style-type: none"> 1. 학급 및 학생수..... 8 2. 직 원 실 태..... 8 	<ul style="list-style-type: none"> 3. 교원 인 수 현 황.....10 4. 학 생 실 태.....11 5. 시 설 및 재 정 현 황.....12 6. 지 역 사 회 실 태.....14 7. 학 교 경 영 상 의 문 제 점.....16 IV, 중 요 실 적.....17 <ul style="list-style-type: none"> 1. 중 요 사 업 실 적.....17 2. 학 교 도 서 관.....17 3. 저 측.....17 4. 교 육 의 사 회 화.....18 5. 국 민 학 교 교 과 별 교 구 설 비.....18 6. 인 사 및 표 창.....19 7. 학 교 경 영 중 요 실 적.....20 ◎ 학 교 열 범.....21
--	--

학 교 전 경



仁川 校長
 韓 相 元
 (生) 60세
 동국대학교 법학박사 졸업
 경력 40년
 울산시 심정 2등급



- ※ 작성요령 : 1) 학교 본관을 중심으로한 전경을 촬영하여 사진을 첨부하고
 2) 학교장(좌상) 교감(우상) 사진을 첨부한다(빛대, 성명, 연명, 출신교, 교육경력, 본직을 사진 밑에 첨부한다)
 3) 내용이 변경될 때마다 바꿔 첨부할 수 있도록 한다

학 교 전 경



제9대
李正錄평
⊕ 58세
· 초교양
· 경력 36년
· 부산서

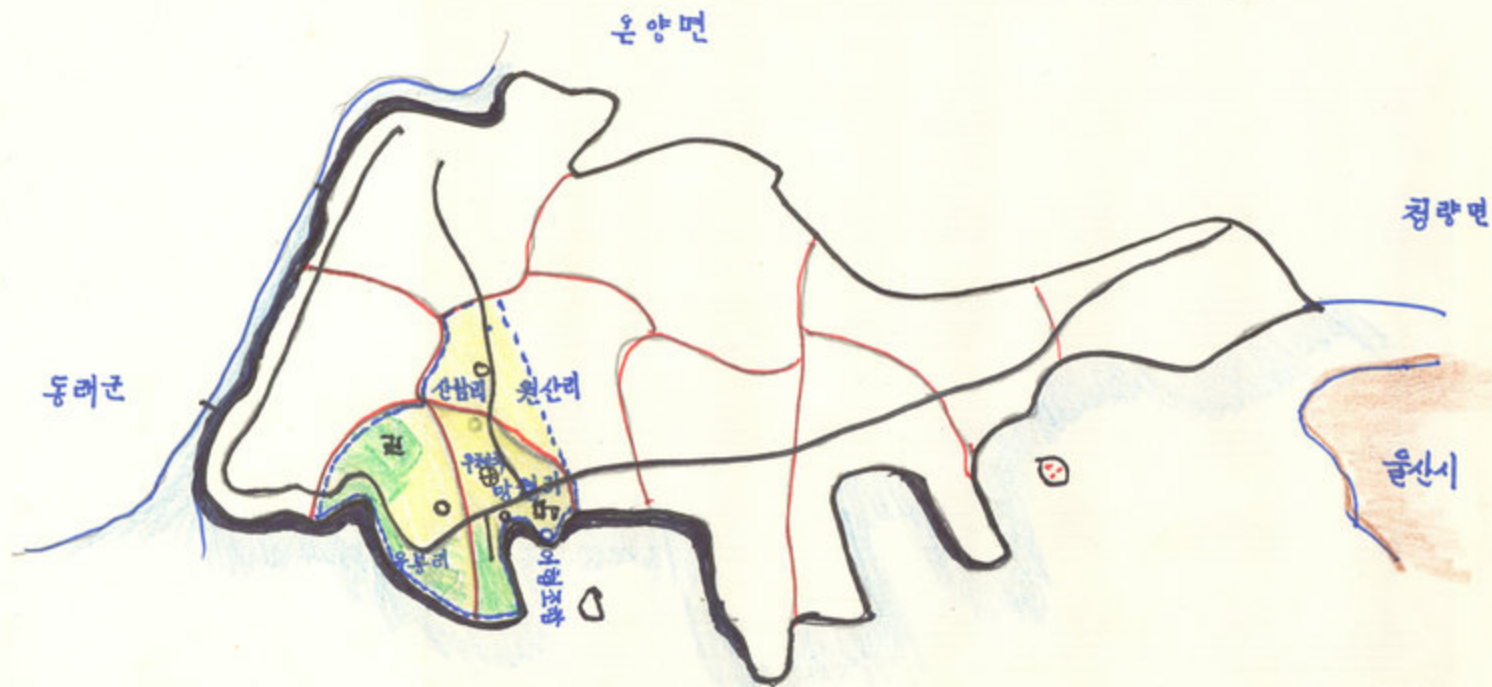


제9대
金容根교감
⊕ 42세
· 진주교육대졸
· 총경력 22년
· 경남 거창군

- ※ 작성요령 : 1) 학교 본관을 중심으로한 전경을 촬영하여 사진을 첨부하고
2) 학교장(좌상) 부감(우상) 사진을 첨부한다(옆대, 성명, 연령, 출신교, 교육경력, 본직을 사진 밑에 첨부한다)
3) 내용이 변경될 때마다 바로 첨부할 수 있도록 한다

학 구 도

◎ 학교 위치 : 경남 울주 군 온산 면 당월 리 276 번지



※ 작성요령 : 1) 면단위의 지도상에 당해학구에 속하는 행정리동명, 자연부락명, 도로, 교량, 평야, 하천, 명승고적 등 자연환경과 중요건물, 관공서 등 인물환경 등을 명시한다 (작도상의 기호는 공식기호에 의한다)

No. 178. 2. 상계정

교 가

김 수현 작사
이 상부 작곡
편곡

Musical score for voice and piano. The score consists of four staves of music in G major (one flat) and 2/4 time. The lyrics are written below the notes.

무 량 한 등 례 보 - 고 펠 처 저 있 고
 무 령 찬 온 산 물 - 훈 돌 러 - 있 는 곳
 이 숙 에 무 뚝 솟 - 은 당 월 학 교 는
 내 일 의 새 일 군 을 길 러 내 는 터.

< 교정 >

Corrected lyrics written on four blank staves:

드나드는 배들로 포구 봉이고
 커쉴는 공방들로 숲을 이룬다
 이숙에 자리잡은 당월학교는
 내일의 새 일군을 길러내는 터.



당월정

강

I, 학 교 연 혁

1. 중 요 연 혁

연 도	내 용 특기사항	인 사			중 요 연 혁 (중요행사, 학급편제, 시설확충, 중요실적 등)	학 교 문 도 운 분		
		교 장	교 감	육성회장		성 명	주 소	기 증 및 힘 조
1945. 8. 15	해방	이 주 장 (50. 4. 1 ~ 70. 9. 1)	박 사 분 (70. 9. 1 ~)	김 경 우 (70. 3. 10 ~ 70. 9. 1)	1945. 6. 25 부산주변학교 합동분교 65. 7. 14 당원교 개교 65. 7. 18. 10일 신축	崔 鳳 植	부산시 동구 현충동 삼천리 14. 235	1945년 6월 학급편제 272명 기증
53. 6. 5	6. 25 사변	오 경 반 (70. 7. 1 ~ 71. 3. 1)	한 정 도 7. 21 ~ 71. 3. 1	이 광 우 (71. 3. 1 ~ 71. 9. 1)	66. 7. 20 10일 증축	李 相 福	부산시 신항동 140-58 99성동 100동 100-1 부산시 대우동 775-200	1972. 5. 20 일제강점기 1945 1945년 10월 기증
60. 4. 19	교육자치제 실시	김 지 영 (73. 9. 1 ~ 74. 9. 1)	오 유 언 74. 2. 1 ~	김 주 돈 (70. 3. 14 ~ 74. 2. 28)	67. 7. 25 10일 증축	李 相 福	부산시 대우동 775-200	1978. 7. 18. 교가 개정
61. 5. 16	5. 16 군사혁명	이용철 74. 9. 1 ~		김 중 우 (74. 3. 25 ~ 77. 12. 31)	67. 7. 23 20일 및 승강 증축	李 相 福	부산시 대우동 775-200	1978. 7. 18. 교가 작성
60. 6. 1.	부산시 중부군 분리	제5대 교장 차수철 (80. 9. 1)	제4대 교감 朱 鎭 九 (80. 9. 1)		70. 3. 1 상행주변학교로 인가 (6학급)	김 상 식 李 文 女 - 10	상월 우봉, 영월, 신안	68. 9. 14 학교모카 69. 11. 15 철강 2상(도사용)
70. 6. 13	군체제에러 승하 위장				70. 11. 6 10일 및 승강 신축	李 文 女 - 10 李 文 女 - 10	우봉 장정대, 우봉리	합죽암보르르담 신축 (69. 7. 10) 69. 1. 20 崔 鳳 植 先生 遺 贈 功 勞 獎 狀
70. 5. 6	중부군합 병해방위원회				71. 3. 1 8학급 편성	李 文 女 - 10 김주안	장정대, 우봉리 상월	70. 3. 1 학교 모은구 2개 70. 4. 1 교사용 1상 1개 70. 5. 10 학교 광고 전권
70. 5. 8	중부군합 병해방위원회 승하 위장				71. 9. 25 30일 및 반소 6칸 증축	김주안, 김상식 이경자	상월 장정대, 우봉리	79. 11. 1 학교 동편 증축
72. 6. 23	6. 23 특별선언 발표				76. 7. 28. 암상 100m 설치	이경자, 이금수 유영우, 임영호 고영호, 정광필 윤영호	장정대, 우봉	
70. 10. 21	비상사태 선언				78. 3. 1 11학급 편성	김주안	장정대, 우봉	
70. 1. 24	부산 중부 교육청 통합				80. 3. 1 12학급 편성	김주안	장정대, 우봉	독서상 기증
81. 1. 14	도립과 우수학교 표창 받음				87. 1. 14 도립과 시저정 우수학교 표창 수상	김주안	장정대, 우봉	악기 기증
82. 2. 15	도립과 우수학교 표창 받음				87. 2. 1 12학급 편성	김주안	장정대, 우봉	

※ 기재요령 : 1) 학교 연혁은 개교 이후부터 재정비 기록하고, 특기사항은 국가 사회적인 중요사항

(예 : 8.15해방, 6.25사변, 교육자치제 실시, 4.19의거, 5.16군사혁명, 비상사태 선언 등)을 기록한다

2) 교장, 교감, 육성회장, 재직기간을 성명 하단에 () 기록한다

3) 중요 연혁은 발생 차례순으로 연월일을 앞에 쓰고 사실을 기록한다(예 : 1970. 10. 10. 도지정 사회과 연구발표회 개최)

4) 인사항 연도 구분은 인사이동이 되면 횡선으로 표시한다

연도	내용 특기사항	인사			중요연혁 (중요행사, 학급편제, 시설확충, 중요실적 등)	학교활동분		
		교장	교감	육성회장		성명	주소	기증 및 협조
1983. 3. 1	학교유증 반환 (봉화)	(83. 9. 1)		(82. 3. 1 - 84. 2. 28)	11 학급 편성			
1983. 3. 1	학교유증 반환 ()	次代校長 홍一雨 취임		임영우	11 학급 편성	동계 편프 사정실	문성민 우봉리	83. 9. 23 학교 포은 장학 (110,000)
1984. 3. 1		86. 2. 28 정년 퇴임		(84. 3. 1 ~ 85. 2. 28)	10 학급 편성			
1985. 3. 1	재양포녀 설치	6代 校長 장炯雨 (85. 3. 1 ~ 86. 8. 31)		경연수	10 학급 편성			
1985. 3. 25				윤운걸 (남) 노영숙 (여)	학교림에 리카다소나무 300본식수. 재양포녀 설치 악기구입 17점. 학습자료 27점구입. 과학교구 220점구입	체육진흥회	안철교 학부모	악기 17점기증
1986. 3. 1		七代 校長 高相允 취임 (86. 3. 1 ~ 87. 8. 31)		(85. 3. 1 ~ 86. 2. 28)	10 학급 편성	高相允 교장 취임 교사 4명	문성면 바리	마형시계 1대 (20,000 원) 기증 86년 3월 28일
1986. 9. 1		연계퇴임 8代 校長 李相允 취임 (86. 9. 1 ~ 87. 8. 31)	장성희 교장 취임 (86. 9. 1 ~ 87. 11. 23)	윤운걸 (남) 박차남 (여) (86. 3. 1 ~ 87.)	음악의 시차정 차학교 (86. 12. 2)	박차남, 지5명	장원리 관촌	의시계 4개. 연필 깎이 7개 (장원리) 86. 11. 19.
1987. 3. 1		九代 校長 李正錄 취임 (87. 9. 1)	박연은 교장 취임 (87. 11. 23 ~ 89. 2. 28)		9 학급 편성. 음악과 신설 차학교 (87. 12. 31)	서아름 다매 학생	남성동	타자기 1대 기증 (87. 8. 20)
88. 3. 1			손찬은 교장 취임 (89. 3. 1 ~ 90. 2. 28)		8 학급 편성	동리필드	당회의	복사기 1대 (89. 5. 25)
89. 3. 1					8 학급 편성	체육진흥회	학우동	칼라 TV, VCR 기증 (87. 11. 1)
90. 3. 1			김호근 교장 (90. 3. 1 ~)		8 학급 편성			하루 4개 국 시애틀라 기증 (89. 11. 2)

II, 교 육 부 표 (학교 경영의 기저)

내 용		연 도	72	73	74
1. 장 학	1) 기본 목표	국민교육진흥 이념의 생활화를 장악의 기본목표로 삼고 새 교육 풍토를 조성하여 소위 2세대의 바깥이 되는 인간교육과 평생교육을 취지 추진하여 민족중흥의 역사적 임명을 완수할 "새 국민교육"을 창조한다.	국민교육진흥 이념의 생활화. 교육의 체계를 개선하고 "국민교육"을 향유함으로써 국민교육의 수평적 팽창을 "중요한 서관주인"을 육성한다.	국민교육진흥 이념의 생활화. 교육의 체계를 개선하고 "국민교육"을 향유함으로써 국민교육의 수평적 팽창을 "중요한 서관주인"을 육성한다.	국민교육진흥 이념의 생활화. 교육의 체계를 개선하고 "국민교육"을 향유함으로써 국민교육의 수평적 팽창을 "중요한 서관주인"을 육성한다.
	2) 일반 방침	1. 국민교육의 진흥 2. 생활하는 교육 실현 3. 새 교육 풍토의 조성	1. 민족중흥의 이상 2. 국민교육 체계의 확립 3. 새마을 교육의 성취 4. 보편적 교육의 성취 5. 과학 기술 교육의 진흥	1. 민족중흥의 이상 2. 국민교육 체계의 확립 3. 새마을 교육의 성취 4. 보편적 교육의 성취 5. 과학 기술 교육의 진흥	1. 국민교육의 진흥 2. 국민교육 체계의 확립 3. 새마을 교육의 성취 4. 과학 기술 교육의 진흥 5. 보편적 교육의 성취
2. 도 및 군사적 역할		1. 국민교육진흥 이념 실현 2. 학생들의 자각을 생활화 3. 새마을 교육 4. 생활하는 새마을 풍토 조성 5. 국민의 생산적 교육 6. 생활하는 국민교육 7. 새마을 교육 실현	1. 국민교육진흥 이념 실현 2. 학생들의 자각을 생활화 3. 새마을 교육 4. 생활하는 새마을 풍토 조성 5. 국민의 생산적 교육 6. 생활하는 국민교육 7. 새마을 교육 실현	1. 국민교육진흥 이념 실현 2. 학생들의 자각을 생활화 3. 새마을 교육 4. 생활하는 새마을 풍토 조성 5. 국민의 생산적 교육 6. 생활하는 국민교육 7. 새마을 교육 실현	1. 국민교육진흥 이념 실현 2. 학생들의 자각을 생활화 3. 새마을 교육 4. 생활하는 새마을 풍토 조성 5. 국민의 생산적 교육 6. 생활하는 국민교육 7. 새마을 교육 실현
	3. 학교 경영 기본대도	1) 국민교육진흥을 행동으로 실현할 수 있는 환경을 조성하여 학생들의 자각이 되기 위하여. 가. 반공 민주정신이 투철한 문화촌 주민들과 새마을에 투철한 결연 교육반을 가꿈다 나. 농민들의 생활을 향상시켜서 생활하는 새마을을 조성한다 다. 농민들이 생활하는 새마을을 조성하여 생활하는 새마을을 조성한다 (국민)	1) 국민교육진흥을 행동으로 실현할 수 있는 환경을 조성하여 학생들의 자각이 되기 위하여. 가. 반공 민주정신이 투철한 문화촌 주민들과 새마을에 투철한 결연 교육반을 가꿈다 (국민) 나. 농민들의 생활을 향상시켜서 생활하는 새마을을 조성한다 (국민) 다. 농민들이 생활하는 새마을을 조성하여 생활하는 새마을을 조성한다 (국민)	1) 국민교육진흥을 행동으로 실현할 수 있는 환경을 조성하여 학생들의 자각이 되기 위하여. 가. 반공 민주정신이 투철한 문화촌 주민들과 새마을에 투철한 결연 교육반을 가꿈다 (국민) 나. 농민들의 생활을 향상시켜서 생활하는 새마을을 조성한다 (국민) 다. 농민들이 생활하는 새마을을 조성하여 생활하는 새마을을 조성한다 (국민)	1) 국민교육진흥을 행동으로 실현할 수 있는 환경을 조성하여 학생들의 자각이 되기 위하여. 가. 반공 민주정신이 투철한 문화촌 주민들과 새마을에 투철한 결연 교육반을 가꿈다 (국민) 나. 농민들의 생활을 향상시켜서 생활하는 새마을을 조성한다 (국민) 다. 농민들이 생활하는 새마을을 조성하여 생활하는 새마을을 조성한다 (국민)
4. 본 교 교육 목표		소스론 중추적이고 무지런히 일하며 서로 도와 내강을 발전시키기 위하여 일하는 학생	소스론 중추적이고 무지런히 일하며 서로 도와 내강을 발전시키기 위하여 일하는 학생	소스론 중추적이고 무지런히 일하며 서로 도와 내강을 발전시키기 위하여 일하는 학생	소스론 중추적이고 무지런히 일하며 서로 도와 내강을 발전시키기 위하여 일하는 학생
	5. 경 영 역 결	1) 생활적 생활을 장려하여 소스론 중추적일 수 있는 환경을 조성한다 (국민) 2) 이념으로 굳은 인식이 있게 하여 봉사하는 생활을 이룬다 (국민) 3) 민주정신을 실천하여 생활하는 새마을을 조성한다 (국민) 4) 농민들의 생활을 향상시켜서 생활하는 새마을을 조성한다 (국민) 5) 농민들이 생활하는 새마을을 조성하여 생활하는 새마을을 조성한다 (국민)	1) 생활적 생활을 장려하여 소스론 중추적일 수 있는 환경을 조성한다 (국민) 2) 이념으로 굳은 인식이 있게 하여 봉사하는 생활을 이룬다 (국민) 3) 민주정신을 실천하여 생활하는 새마을을 조성한다 (국민) 4) 농민들의 생활을 향상시켜서 생활하는 새마을을 조성한다 (국민) 5) 농민들이 생활하는 새마을을 조성하여 생활하는 새마을을 조성한다 (국민)	1) 생활적 생활을 장려하여 소스론 중추적일 수 있는 환경을 조성한다 (국민) 2) 이념으로 굳은 인식이 있게 하여 봉사하는 생활을 이룬다 (국민) 3) 민주정신을 실천하여 생활하는 새마을을 조성한다 (국민) 4) 농민들의 생활을 향상시켜서 생활하는 새마을을 조성한다 (국민) 5) 농민들이 생활하는 새마을을 조성하여 생활하는 새마을을 조성한다 (국민)	1) 생활적 생활을 장려하여 소스론 중추적일 수 있는 환경을 조성한다 (국민) 2) 이념으로 굳은 인식이 있게 하여 봉사하는 생활을 이룬다 (국민) 3) 민주정신을 실천하여 생활하는 새마을을 조성한다 (국민) 4) 농민들의 생활을 향상시켜서 생활하는 새마을을 조성한다 (국민) 5) 농민들이 생활하는 새마을을 조성하여 생활하는 새마을을 조성한다 (국민)

※ 기재요령: 1) 학교 경영의 기저가 될 교육 목표와 관련한 사항을 연도별로 계속 구체적으로 기록한다

내 용		75	76	77
1. 장 학 방 법	1) 기본 목표	<ul style="list-style-type: none"> 국민교육 편입제 도입시켜 나라를 사랑 하고 조국에 발전과 번영을 키켜 현신할수 있는 참다운 민주인을 육성한다. 	<ul style="list-style-type: none"> 국민교육편입제의 이념 아래 나라를 사랑하고 헌정질서수호하는 참다운 민주인을 육성한다. 	<ul style="list-style-type: none"> 국민교육편입제의 이념을 바탕으로 주체적으로 교육의 외화유신을 순화하여 나라를 사랑하고 국가 발전에 기여할수 있는 성실하고 유능한 민주인을 육성한다.
	2) 일반 방침	<ul style="list-style-type: none"> 1. 주체있는 교육의 신장 2. 육신 교육의 체계적 확립 3. 새마을 교육의 심화 4. 과학 기술 교육의 진흥 5. 보건 체육 교육의 충실 	<ul style="list-style-type: none"> 1. 주체있는 교육의 신장 2. 교육 무인의 심화 3. 새마을 정인의 생활화 4. 과학 기술 교육의 진흥 5. 보건 체육 교육의 충실 	<ul style="list-style-type: none"> 1. 국민정신교육의 강화 2. 교육운영의 개선 3. 새마을 정인의 생활화 4. 과학 기술 교육의 진흥 5. 보건 체육 교육의 충실
2. 도 및 군시책 역점		<ul style="list-style-type: none"> 1. 주체있는 교육의 신장 2. 육신 교육의 체계적 심화 3. 과학 기술 교육의 진흥 4. 새마을 교육의 심화 5. 보건 체육 교육의 충실 6. 도내 병역 교육의 진흥 	<ul style="list-style-type: none"> 1. 주체있는 교육의 신장 2. 교육 무인의 심화 3. 새마을 정인의 생활화 4. 과학 기술 교육의 진흥 5. 보건 체육 교육의 충실 6. 도내 병역 교육의 진흥 	<ul style="list-style-type: none"> 1. 초기 교육 2. 학력 향상 3. 취업 진흥 4. 기술 인력 향상 5. 국민반응 교육 6. 기초 학력 향상 7. 후진학교 가꾸기 8. 한류 기술 선진화 9. 전향 학생 교육
	3. 학교 경영 기본대도	<ul style="list-style-type: none"> 1. 기초 학력을 전취시켜 스스로 학습하는 태도를 기른다(자기성취) 2. 서로 믿고 남과 더불어 일하게 하여 봉사하는 사람으로 세기 자질을 기른다 (공민생활) 3. 공민 생활을 실천시켜 공산주의에 이르는 생활 태도를 기른다 (반공투쟁) 	<ul style="list-style-type: none"> 1. 기초 학력을 정칙시켜 스스로 학습할수 있는 태도를 기른다 (자기성취) 2. 서로 믿고 남과 더불어 일하게 하여 봉사하는 사람. (공민생활) 3. 민주 생활을 실천시켜 공산주의에 이르는 사람. 	<ul style="list-style-type: none"> 1. 기초 학력을 정칙시켜 스스로 학습할수 있는 태도를 기른다. 2. 서로 믿고 남과 더불어 일하게하여 봉사하는 사람. (공민생활) 3. 민주 생활을 실천시켜 공산주의에 이르는 사람.
4. 본 교 교육 목표	<ul style="list-style-type: none"> 스스로 공부하고 부지런히 일하며 서로 도와 내고장 발전을 위해 일하는 사람 	<ul style="list-style-type: none"> 스스로 공부하고 부지런히 일하며 서로 도와 내고장 발전을 위해 일하는 사람 	<ul style="list-style-type: none"> 반공 공부하고 부지런히 일하며 서로 도와 내고장 발전을 위해 일하는 사람 1. 돈독한 사랑 있는 어린이 2. 애정 바르고 서로 돕는 어린이 3. 부지런하고 성실한 어린이 4. 질이 생각하고 창조하는 어린이 5. 활동 애매하고 창의적인 어린이 	
5. 경 영 역 점	<ul style="list-style-type: none"> 1. 스스로 공부할수 있는 어린이를 기른다 (자기성취) 2. 봉사하는 사람으로 세기 자질을 기른다 (공민생활) 3. 공산주의에 이르는 생활 태도를 기른다 (반공투쟁) 4. 다져 쓰며 저축하는 어린이를 기른다 (정체생활) 5. 과학적인 생활 습성을 기른다 (생선법수행) 	<ul style="list-style-type: none"> 1. 든든하고 열정 있는 어린이 2. 예절 바르고 서로 돕는 어린이 3. 부지런하고 성실한 어린이 4. 질이 생각하고 창조하는 어린이 5. 애초 하는 어린이 	<ul style="list-style-type: none"> 1. 충실 교육 2. 기초 학력 향상 3. 새마을 정인 4. 취업 증진 	

내 용		연 도	78.	79.	80.
1. 장 학 방 침	1) 기 본 목 표		국민교육헌장의 이념을 바탕으로 애국 애족의 정신에 투철하고 국가 발전에 기여할 수 있는 능지 높은 한국인을 육성한다.	국민교육헌장의 이념을 바탕으로 애국 애족의 정신에 투철하고 국가 발전에 기여할 수 있는 능지 높은 한국인을 육성한다.	국민교육헌장의 이념을 바탕으로 애국 애족의 정신에 투철하고 국가 발전에 기여할 수 있는 능지 높은 한국인을 육성한다.
	2) 일 반 방 침		1. 국민정신 교육의 심화 2. 교육과정 운영의 개선 3. 새마을정신의 생활화 4. 과학전통기술교육의 진흥 5. 보건체육교육의 활성화	1) 국민정신 교육의 심화. 2) 교육과정 운영의 개선. 3) 새마을정신의 생활화. 4) 과학기술 교육의 진흥. 5) 보건 체육 교육의 활성화.	1) 합리적인 교육계획수립. 6) 각종 행사에 과학적 2) 교육과정의 정상적운영 운영. 3) 학생과학의 정착. 7) 학교 생활에 맞는 특색 4) 생활지도의 충실. 발휘. 5) 교육과정의 개선.
2. 도 및 군사적 역할			1. 애국심이 투철한 인간 교육 2. 유능하고 성실한 국민 양성 3. 협동심 함양을 사회인 육성	1) 충. 효. 예를 실천하는 국민정신 교육 강화. 2) 자. 정. 체. 계를 갖춘 실력인 육성. 3) 신념과 교육으로 실천하는 사도 함양. 4) 미래 지향의 복지 함양 조성.	1) 충. 효. 예를 실천하는 국민 정선 교육 강화. 2) 자. 정. 체. 계를 갖춘 실력인 육성. 3) 신념과 교육으로 실천하는 사도 함양. 4) 미래 지향의 복지 함양 조성.
3. 학교 경영 기본태도			1) 기초학력을 정착시켜 스스로 공부할 수 있는 태도를 기른다. (자기발전) 2) 서로 믿고 도와 더불어 활하게 하여 봉사하는 사랑의 사회 차질을 기른다. (공민생활) 3) 연구생활을 실천하여 공산주의에 이르는 생활 태도를 기른다. (나를 공부하여 부지런히 일하며 서로 도와 내고장 발전을 위해 일하는 사람)	1) 기초학력을 정착시켜 스스로 공부할 수 있는 태도를 기른다. 2) 서로 믿고 도와 더불어 활하게 하여 봉사하는 사랑으로서 차질을 기른다. 3) 연구생활을 실천시켜 공산주의에 이르는 생활 태도를 기른다.	1) 무리야 충실하고 부모에 효도하는 어린이를 기른다. 2) 스스로 공부하며 실력있는 어린이를 기른다. 3) 부지런하고 서로 돕는 어린이를 기른다. 4) 용이 튼튼하고 정신이 강한 어린이를 기른다.
4. 본보 교육 목표			1. 애국인 4. 기동인 2. 성실인 5. 전향인 3. 유능인	1) 스스로 공부하며 부지런히 일하며 서로 도와 내고장 발전을 위해 일하는 사랑	1) 스스로 공부하며 부지런히 일하며 서로 도와 내고장 발전을 위해 일하는 어린이.
5. 경 영 역 점			1. 충효 교육 P. 소면 2. 학위 향상 5. 체육 향상. 3. 예절 교육	1) 본분하고 실력있는 어린이 2) 대질 바르고 서로 돕는 어린이 3) 부지런하고 성실한 어린이 4) 용이 강하고 창조하는 어린이 5) 용공 애국하는 어린이.	1) 본분교육의 배양. 7) 복귀 학교 개국기 2) 국가 국가 최우선 여간 대량도 8) 새 질서 지키기 3) 양심 교육의 강화 9) 1인 1선 하기 4) 교육과정 정상 운영 10) 창조 교육 운영 5) 건강 철학 운영 육성. 11) 연경 생활 지도. 6) 국가 철학 교육 실시

내 용		81.	82.	83.
1. 장 학 방 침	1) 기본 목표	연주복지자가 건설과 정의 사회구현의 선봉자 으로서의 우리 교육은 전인 교육을 통하여 개인의 소질과 능력을 최대한으로 개발하여 인격을 완성 하게 하며 자유적인 생활능력과 민주국민으로서의 자질을 함양하여 국가 사회 발전에 기여한다.	· 국가 안보의 강화 · 경제 안정의 정착 · 사회 개발의 확장 · 정신 문화의 개발.	7.30 교육 개혁의 추구 · 전 인 교육의 강화 · 자유 기술 교육의 실시 · 선 진 교육의 추진 · 평생 교육의 확립
	2) 일반 방침	1) 국민 정신 교육의 강화. 2) 기초 교육의 개선. 3) 과학 기술 교육의 진흥. 4) 성인 교육의 증진.	· 민주 정의 사회구현을 위한 국민정신교육 강화 · 고도 산업 사회에 부응하는 과학 기술 교육 진흥 · 복지 사회구현을 위한 평생 교육 확립 · 창조 계발 발전을 위한 전인 교육 증진	1) 교육 강화 위한 강령 수립 확립의 당면 과제로 교육 정책의 발전 방향 설정 2) 학생의 교육 경험 생활 생활의 질을 높여 자유 교육의 실현을 위한 3) 평생 교육의 실현을 위한 4) 전 인 교육의 강화 5) 평생 교육의 확립
2. 도 및 단위별 역할		④ 일반 교육 과목 생활 5) 노년 체육 교육의 생활 1) 애국심 배양. 2) 민선 교육의 중시 3) 과학 전향과 능력 신장 4) 실용 및 과학 기술 교육의 배양.	1 국민정신 교육 강화를 생활 및 과학 기술 교육의 위한 애국심 배양 특성 교육 2 기초교육내실을 위한 과학 전향과 능력 신장 3 과학 기술 교육 진흥을 위한 5. 전인 교육 증진을 위한 역세습 교육의 생활화	1) 전 인 교육의 강화 2) 기초 교육의 개선 3) 과학 기술 교육의 진흥 4) 전 인 교육의 강화 5) 평생 교육의 확립
		학교 경영의 편각 기틀 조성을 위한 애국교육이 전인 교육의 새로운 지평을 개척하여 전인 교육의 질을 향상시키고 학생의 생활을 향상시키는 데 노력하며 국민정신을 정신적으로 신장하고 생활의 향상을 꾀한다.	<학교> 학생의 편각 기틀 조성을 위한 애국 교육이 전인 교육의 새로운 지평을 개척하여 전인 교육의 질을 향상시키고 학생의 생활을 향상시키는 데 노력하며 국민정신을 정신적으로 신장하고 생활의 향상을 꾀한다.	<학교> 학생의 편각 기틀 조성을 위한 애국 교육이 전인 교육의 새로운 지평을 개척하여 전인 교육의 질을 향상시키고 학생의 생활을 향상시키는 데 노력하며 국민정신을 정신적으로 신장하고 생활의 향상을 꾀한다.
4. 본교 교육 목표		<전향하고 부활하며 승리를 향하여 이룬다> 1) 기초학력을 향상시켜 학습을 편향하고 자기 발전에 스스로 노력하는 능력을 기른다. 2) 부모의 기대를 받고 언제나 목표를 달성한다. 3) 행동 본수로 자기의 승리를 향하여 노력한다.	1) 기초학력을 향상시켜 학습을 편향하고 자기 발전에 스스로 노력하는 능력을 기른다. 2) 부모의 기대를 받고 언제나 목표를 달성한다. 3) 행동 본수로 자기의 승리를 향하여 노력한다.	1) 기초학력을 향상시켜 학습을 편향하고 자기 발전에 스스로 노력하는 능력을 기른다. 2) 부모의 기대를 받고 언제나 목표를 달성한다. 3) 행동 본수로 자기의 승리를 향하여 노력한다.
		1) 기초학력의 정립 2) 단호 교육의 강화 3) 자기 주도 교육의 강화 4) 생활지도 철저 5) 생활 체적으로 체력 향상 6) 과학 교육의 증진 7) 단호 교육의 강화 8) 단호 교육의 강화 9) 단호 교육의 강화 10) 단호 교육의 강화 11) 학교 환경 정비 추진	1) 기초학력의 정립 2) 단호 교육의 강화 3) 자기 주도 교육의 강화 4) 생활지도 철저 5) 생활 체적으로 체력 향상 6) 과학 교육의 증진 7) 단호 교육의 강화 8) 단호 교육의 강화 9) 단호 교육의 강화 10) 단호 교육의 강화 11) 학교 환경 정비 추진	1) 전 인 교육의 강화 2) 기초 교육의 개선 3) 과학 기술 교육의 진흥 4) 전 인 교육의 강화 5) 평생 교육의 확립
5. 경 영 역 질				

※ 기재요령: 1) 학교 경영의 기지가 될 교육 목표와 유관한 사항을 연도별로 계속 구체적으로 기록한다

내 용		연 도	84	85	86
1. 장 학 방 침	1) 기 본 목 표		선진적 창조와 자주적 정서와 신뢰 생활을 위한 자주적이며 행복한 국민 육성	선진 조국 창조를 위한 투철한 국가관 과 자주 준법 정서 의식을 전지한 새 한국인 육성	선진 조국 창조를 위한 투철한 국가관과 자주 준법, 근절철약 정신을 실천하는 새 한국인 육성
	2) 일 반 방 침		1) 국민정신교육의 강화 2) 기초학력 향진 3) 국민정신교육의 강화 4) 평생교육의 확립 - 2000년 예 -		1. 인지와 단결로 교육역 생성의 분위기 조성 2. 교수-학습과정의 인간화와 학생학력의 책임감의 3. 용4 차천과는 장학 행정으로 학교 경영수준 의 상향 평준화
2. 노 및 관 시 제 구 신			1) 국민정신교육의 심화 2) 기초와 기본교육의 철저 3) 과학기술교육의 방법개선 4) 전인적 인간교육의 추진 5) 평생학습 의지와 능력 배양 6) 교육취체 정비와 선진화	1) 국민정신교육의 심화 2) 기초와 기본교육의 철저 3) 과학기술교육의 방법개선 4) 전인적 인간교육의 추진 5) 평생학습 의지와 능력 배양 6) 교육취체 정비와 선진화	1. 국민정신교육의 내용화 2. 기초와 기본교육의 철저한향진 3. 과학 기술교육의 심화향진 4. 전인교육의 심화향진 5. 평생학습을 위한 가정교육 6. 선진교육취체정비와 선진화
3. 학 교 경 영 기 준 모 토			<학교> 학생들의 면학기동 조성을 위한 여건조성에 힘쓰며 가치가새로운 학습의 추구 <학생> 다양한 학습 방법과 학습의 자유를 보장하며 학습의 흥미와 학습의 능력이 <교사> 수평적으로 상호협력하여 교육의 질을 향상 시키며 학생의 발달을 도모	<학교> 학생들의 면학기동 조성을 위한 여건조성에 힘쓰며 가치가새로운 학습의 추구 <학생> 다양한 학습 방법과 학습의 자유를 보장하며 학습의 흥미와 학습의 능력이 <교사> 수평적으로 상호협력하여 교육의 질을 향상 시키며 학생의 발달을 도모	1. 즐거운 학교 2. 알뜰한 교사 3. 부지런한 학생
4. 신 로 보 우 목 표			* 인 사 상 건강하고 투철하며 능동적 참정 어린이	건강하고 투철하며 능동적 참정 어린이	건강하고 슬기롭고 참정 어린이
5. 경 영 의 침			1) 국민정신교육의 강화 2) 기초학력의 향상 3) 국민정신교육의 강화 4) 국민정신교육의 강화 5) 국민정신교육의 강화 6) 국민정신교육의 강화 7) 국민정신교육의 강화 8) 국민정신교육의 강화 9) 국민정신교육의 강화 10) 국민정신교육의 강화 11) 국민정신교육의 강화	1) 국민정신교육의 내용화 (9대 덕목실현) 2) 기초학력의 향상 3) 국민정신교육의 강화 4) 국민정신교육의 강화 5) 국민정신교육의 강화 6) 국민정신교육의 강화 7) 국민정신교육의 강화 8) 국민정신교육의 강화 9) 국민정신교육의 강화 10) 국민정신교육의 강화 11) 국민정신교육의 강화	1) 국민정신교육의 강화 (9대 덕목실현) 2) 기초학력의 향상 (우진아 육성) 3) 국민정신교육의 강화 (1인/1문) 4) 국민정신교육의 강화 (1인/1문장 갖기) 5) 국민정신교육의 강화 (1인/1문장 갖기)

※ 기재요령 : 1) 학교 경영의 기저가 될 교육 목표와 유관한 사항을 연도별로 계속 구체적으로 기록한다

내 용		연 도	87	88	89
1. 장 학 방 침	1) 기본 목표		교육발전을 위한 새로운 교육의 양면과정에 양적 성장에서 질적 성장으로 전환	오늘의 교육은 21세기를 전망하고 앞으로 전개될 새로운 시대에 요구되는 자의적, 창조적, 도덕적인 한국인을 육성함을 목표로 한다	<ul style="list-style-type: none"> 교육발전의 추구 교육에서의 민주화 사회환경 발전에 기여하는 교육기회 확대
	2) 일반 방침		교육발전을 위한 새로운 정략판과 정략과 정략성의 방법을 개선하여 교육의 기능은 활성화되고 교육현장에서는 자율체제로서 학교 변화와에 양태를 형성하여 교육력을 교실교육에 집중시킴으로써 교육의 질적 향상을 기함에 힘쓴다.	<ul style="list-style-type: none"> 추진정신 교육의 강화 과학기술 교육에 집중 전인 교육의 중시 평생 교육의 정착 윤리적 대기 교육의 취어 	<ol style="list-style-type: none"> 1. 교육의 발전추구 2. 교육에서의 민주화 3. 사회환경 발전에 기여하는 교육기회의 확대
2. 도 및 군시책 역점	<p>선진적 청초를 위한 우월한 취재관과 자유, 중립, 질서 의식을 전지전 서 본국의 육성</p> <p>신화단결을 교육성인의 분과자, 과-학생대인의 신화자 과학의 적의적인 분자자천 하는 장려현정으로 학교정신의 민주화</p>		<p>선진적 청초를 위한 우월한 취재관과 자유, 중립, 질서 의식을 전지전 서 본국의 육성</p> <p>추진정신 교육의 강화 기조와 기본 교육의 전이</p>	<ol style="list-style-type: none"> 1. 자율적이며 대우에 관한 과학 2. 기조와 기본내용에 관한 함 3. 과학과 관련된 교육의 질적향상 4. 기조와 관련 생활 교육의 강화 5. 학교정신 체제에 대한 신화 	<ol style="list-style-type: none"> 1. 훌륭한 자질관 교육의 개선 2. 기조와 기본 교육의 전이 3. 과학 기술 교육의 중시 4. 평등의 자질향상과 복지증진 5. 교육의 자율성과 신화적대화
3. 학교 경영 기본태도			학급의 장이 풍부한 복지학교를 건설하고 교육과정 운영에 전념하는 도전받는 과사상을 전성한다	학급의 장이 풍부한 복지학교를 건설하고 교육과정 운영에 전념하는 도전받는 과사상을 전성한다	수업에 더 충실할 수 있도록 전념 전지전 서, 교육과정 운영에 효율화를 도모한다.
4. 본교 교육 목표			전성하고 슬기롭고 참된 어린이	전성하고 슬기롭고 참된 어린이	전성하고 슬기로운 참된 어린이
5. 경 영 역 점			<ol style="list-style-type: none"> 1. 추진정신 교육의 강화는 누른생한 수관 형성 2. 책임 과학 전적 향상 3. 기초과학 교육 중시 4. 이체능 교육 중시 	<ol style="list-style-type: none"> 1. 추진정신 교육의 강화 2. 책임 과학 기초과학 전적 3. 기초 과학 교육 중시 4. 이체능 교육 중시 5. 자주학습 능력 신장 	<ol style="list-style-type: none"> 1. 더 높은 학업 만족 2. 더 나은 생활 3. 더 앞뜰과 어린이 기어

※ 기재요령: 1) 학교 경영의 기지가 될 교육 목표와 관련한 사항은 연도별로 계속 구체적으로 기록한다

내 용		연 도				
1. 장 학 방 침	1) 기 본 목 표	90	<ul style="list-style-type: none"> 1) 교육 본질의 추구 2) 교육에서의 민주화 3) 사회구성원들의 거버넌스 교육기회에 확대 			
	2) 일 반 방 침					
2. 도 및 군사적 익 습	<ul style="list-style-type: none"> 1) 올바른 처관 교육 내실 2) 기본 기술 교육의 강화 3) 과학 기술 교육의 증진 4) 교원의 자질 향상과 복귀 지원 5) 교육의 자질성과 사원 영여차 		<ul style="list-style-type: none"> 1. 주도의 생활의 자질 향상 2. 체험교육의 기본교육 강화 3. 업무중심의 과학기술교육 추진 4. 다양한 교육 중점 프로그램 개발 5. 교육환경 개선에 적극적인 노력 			
3. 학교 경영 기본이도	<ul style="list-style-type: none"> 수업에 더 충실할 수 있도록 조건을 정비하여. 교육과정 운영의 효율성을 도모한다 					
4. 본 교 교육 목표	<ul style="list-style-type: none"> 건강하고 슬기로운 창의 어린이 					
5. 경 영 역 결	<ul style="list-style-type: none"> • 더 좋은 학교 만들기 • 더 나은 스승 되기 • 더 훌륭한 어린이 키우기 					

※ 기재요령 : 1) 학교 경영의 기저가 될 교육 목표와 관련한 사항을 연도별로 계속 구체적으로 기록한다

III. 학교 현황

내 용	연도 학년	72						73						74						75						76						77												
		1	2	3	4	5	6	계	1	2	3	4	5	6	계	1	2	3	4	5	6	계	1	2	3	4	5	6	계	1	2	3	4	5	6	계								
1. 학급 및 학생 수	1) 학급수	1	2	2	1	1	8	1	1	2	2	1	8	1	1	1	2	2	1	8	1	1	1	1	2	2	8	2	1	1	1	1	2	6	2	2	1	1	1	1	8			
	2) 학생 수	남	35	41	42	29	42	31	200	32	24	38	41	29	40	203	29	33	23	40	42	29	192	30	24	32	24	39	41	190	20	33	22	32	23	36	186	37	36	31	19	30	22	177
		여	25	30	40	32	28	34	191	29	21	34	25	31	25	183	32	30	22	34	43	32	193	30	31	28	20	31	40	180	43	29	31	27	23	31	184	34	42	30	30	26	24	186
	계	60	71	82	61	70	59	411	59	45	72	66	60	65	383	59	63	45	74	85	59	385	60	55	60	44	70	81	370	83	62	53	59	46	67	370	71	78	61	49	56	46	361	
	급 평균 수	60	35	41	61	70	59	51	59	45	37	43	58	65	49	59	63	45	37	43	59	48.5	60	55	60	44	35	41	46	42	62	53	59	46	34	44.3	36	39	61	49	56	46	46	
3) 졸업 및 진학 수	구분	졸업	생	진학	비율	졸업	생	진학	비율	졸업	생	진학	비율	졸업	생	진학	비율	졸업	생	진학	비율	졸업	생	진학	비율	졸업	생	진학	비율	졸업	생	진학	비율											
	남	23	54	51	46.26	40	5	35	87.5	28	0	24	85.7	39	5	34	87.2	36	5	31	86.1	22	22	22	100	22	22	22	100	22	22	22	100											
	여	34	51	37	82.53	25	9	16	60.4	32	10	22	68.8	40	8	32	80.0	32	13	19	59.4	22	21	19	81.8	22	21	19	81.8	22	21	19	81.8											
계	57	105	88	84.90	65	14	51	79.44	60	14	46	76.67	79	13	66	83.5	68	18	50	73.5	44	43	41	93.2	44	43	40	90.9	44	43	40	90.9												
2. 직 직원 실	직	구분	정원	현	원	과부	정원	현	원	과부	정원	현	원	과부	정원	현	원	과부	정원	현	원	과부	정원	현	원	과부	정원	현	원	과부	정원	현	원	과부										
		교 장	1	1	1		1	1	1		1	1	1		1	1	1		1	1	1		1	1	1		1	1	1		1	1	1											
		교 감	1	1	1		1	1	1		1	1	1		1	1	1		1	1	1		1	1	1		1	1	1		1	1	1											
		주임교사	1	1	1		1	1	1		1	1	1		1	1	1		2	2	2		2	2	2		2	2	2		2	2	2											
		교 사	6	5	1	6	6	3	3	6	6	3	3	6	6	3	3	6	5	3	2	5	5	3	2	5	5	3	2	5	5	3	2	5										
		강 사																																										
		양호교사																																										
		계 (%)	9	(83.3)	(91.2)	9	9	(66.7)	(83.3)	9	9	(66.7)	(83.3)	9	9	(66.7)	(83.3)	9	9	(77.8)	(82.2)	9	9	(55.6)	(64.3)	9	9	(55.6)	(64.3)	9	9	(55.6)	(64.3)	9										
		사무직																																										
		기타																																										
3. 대	연령	이	20	21	31	41	51	61	20	21	31	41	51	61	20	21	31	41	51	61	20	21	31	41	51	61	20	21	31	41	51	61	20	21	31	41	51	61						
		하	30	40	50	60	상	30	40	50	60	상	30	40	50	60	상	30	40	50	60	상	30	40	50	60	상	30	40	50	60	상												
		교 장					1						1						1						1						1													
		교 감					1						1						1						1						1													
		교 사	3	2	2				4	1	2				4	1	2			3	4					5	2					7	5	2										
계 (%)	()	(33)	(22)	(22)	(11)	(0)	()	(67)	(11)	(33)	(11)	(0)	()	(67)	(11)	(33)	(11)	(0)	()	(33)	()	(44)	(22)	()	()	()	(33)	(11)	(33)	(22)	()	()	()	(33)	(11)	(33)	(22)	()						

※ 기재요령 : 1) 학급수는 법정 학급 편제수를 기록한다
 2) 비율(%)은 당해 전체 인원에 대한 비율임
 3) 작성기준은 학년도초(4.1) 현재로 한다
 4) 졸업 및 진학 상황은 학년도말에 기입한다

III. 학교 현황

내 용	연도							연도							연도							연도							연도													
	84							85							86							87							88							89						
학년	1	2	3	4	5	6	계	1	2	3	4	5	6	계	1	2	3	4	5	6	계	1	2	3	4	5	6	계	1	2	3	4	5	6	계	1	2	3	4	5	6	계
1. 학급 및 학생 수	1) 학급수	1	2	2	1	2	10	2	1	2	2	1	2	10	2	2	2	1	2	2	11	1	1	1	1	1	1	6	1	1	1	1	1	1	6							
	2) 남	27	34	38	28	25	38	35	28	35	35	27	25	185	27	37	24	35	35	26	188	22	24	35	25	35	35	186	21	23	20	26	23	28	143							
	여	31	34	41	21	37	28	32	30	34	42	21	37	196	33	33	40	29	32	41	192	30	35	29	29	28	40	191	19	22	21	27	26	23	140							
	계	58	68	79	49	62	66	67	58	69	77	48	62	381	60	70	64	64	67	76	45	380	52	59	64	54	63	75	377	40	45	41	53	49	51	283						
3) 구분	졸업	입	생	진학	비율	졸업	입	생	진학	비율	졸업	입	생	진학	비율	졸업	입	생	진학	비율	졸업	입	생	진학	비율	졸업	입	생	진학	비율	졸업	입	생	진학	비율							
남	38			38	100	남	25		25	100	남	24		24	100	남	27		27	100	남	27		27	100	남	17		17	100	남	17		17	100							
여	27			27	100	여	37		37	100	여	19		19	100	여	36		36	100	여	21		21	100	여	19		19	100	여	19		19	100							
계	65			65	100	계	62		62	100	계	44		44	100	계	68		68	100	계	48		48	100	계	36		36	100	계	36		36	100							
2. 직 원 명 실	4) 직명	정원	현	원	원	과부	정원	현	원	원	과부	정원	현	원	원	과부	정원	현	원	원	과부	정원	현	원	원	과부	정원	현	원	원	과부											
	교장	1	1		1		1	1		1		1	1		1		1	1		1		1	1		1		1	1		1												
	교감	1	1		1		1	1		1		1	1		1		1	1		1		1	1		1		1	1		1												
	주임교사	2	2		2		2	2		2		2	2		2		2	2		2		2	2		2		2	2		2												
	교사	8	1	7	8		8	2	6	8		8	1	7	8		7		7	7		4		4	4		4		4	4												
	강사																																									
	양호교사																																									
계 (%)	12	5	7	12		12	6	6	12		12	5	7	12		11	4	7	11		8	4	4	8		8	3	5	8													
사무직																																										
고용직	2	2		2		2	2		2		2	2		2		3	3		3		3	3		3		2	2		2													
기타																																										
3. 직 원 명 실	5) 연령	20	21	31	41	51	61	20	21	31	41	51	61	20	21	31	41	51	61	20	21	31	41	51	61	20	21	31	41	51	61	20	21	31	41	51	61					
	직명	이	하	30	40	50	60	이	하	30	40	50	60	이	하	30	40	50	60	이	하	30	40	50	60	이	하	30	40	50	60	이	하	30	40	50	60					
	교장					1	1						1	1						1	1						1	1						1	1							
	교감					1	1						1	1						1	1						1	1						1	1							
	교사	7	1	2			10	1	6	3			10	7	1	2			10	6	1	2			9	4	1	1			6	4	2				6					
계 (%)	(69)	(7)	(2)	(1)	(1)	(12)	(6)	(60)	(3)	(6)	(8)	(12)	(2)	(8)	(16)	(16)	(11)	(7)	(4)	(13)	(5)	(13)	(8)	(59)	(24)	(10)	(10)	(10)	(8)													

※ 기재요령: 1) 학급수는 법정 학급 편제수를 기록한다
 3) 작성기준은 학년도초(4.1) 현재로 한다

2) 비율(%)은 당해 전체 인원에 대한 비율임
 4) 졸업 및 진학 상황은 학년도말에 기입한다

노	상	연도																																								
		1	2	3	4	5	6	계	1	2	3	4	5	6	계	1	2	3	4	5	6	계	1	2	3	4	5	6	계	1	2	3	4	5	6	계						
1.	학급 및 학생 수	1) 학급수	/	/	/	/	/	6																																		
		2) 졸업생 수	남	11	12	17	16	15	19	90																																
			여	13	20	5	13	23	16	90																																
			계	24	32	22	29	38	35	180																																
		3) 졸업생 진학 비율	남	26	31	22	19	28	31	20																																
	여																																									
	계																																									
2.	직원 명	4) 직명	정원	현원	원	원	과부	정원	현원	원	원	과부	정원	현원	원	원	과부	정원	현원	원	원	과부	정원	현원	원	원	과부	정원	현원	원	원	과부										
		교장	/	/	/	/																																				
		교감	/	/	/	/																																				
		주임교사	2	2		2																																				
		교사	4		4	4																																				
		강사																																								
		양호교사																																								
		계 (%)	8	4	4	8			()	()			()	()			()	()			()	()			()	()			()	()												
		사무직																																								
		교용직	2	2		2																																				
기타																																										
3.	연령	5) 직명	20	21	31	41	51	61	20	21	31	41	51	61	20	21	31	41	51	61	20	21	31	41	51	61	20	21	31	41	51	61	20	21	31	41	51	61				
		이하	30	40	50	60	30	40	50	60	30	40	50	60	30	40	50	60	30	40	50	60	30	40	50	60	30	40	50	60	30	40	50	60								
		교장				/	/																																			
		교감				/	/																																			
		교사	2	3	1		6																																			
양호교사																																										
계 (%)	()	()	()	()	()	()	()	()	()	()	()	()	()	()	()	()	()	()	()	()	()	()	()	()	()	()	()	()	()	()	()											

※ 기재요령: 1) 학급수는 법정 학급 편제수를 기록한다
 3) 작성기준은 학년도초(4.1) 현재로 한다

2) 비율(%)은 당해 전체 인원에 대한 비율임
 4) 졸업 및 진학 상황은 학년도말에 기입한다

내용	연도							연도							연도							연도							연도														
	근무연한							근무연한							근무연한							근무연한							근무연한														
2. 직	6) 근무연한	22							23							24							25							26							27						
		3년미만	3~10	11~15	16~20	21~30	31~40	41년이상	3년미만	3~10	11~15	16~20	21~30	31~40	41년이상	3년미만	3~10	11~15	16~20	21~30	31~40	41년이상	3년미만	3~10	11~15	16~20	21~30	31~40	41년이상	3년미만	3~10	11~15	16~20	21~30	31~40	41년이상							
2. 직	직명																																										
	교장					/						/						/								/												/					
	교감					/						/						/								/												/					
	교사	/		2	/			2	2	/	2			1	3	2	/					1	3		3									1	2		2	2					
	양호교사																																										
	계 (%)	/		2	/	2		2	2	/	2	2		1	3	2	3					1	3		3	2								1	2		2	4					
원	7) 자격별	구분	교장	교감	주임교사	교사	계	교장	교감	주임교사	교사	계	교장	교감	주임교사	교사	계	교장	교감	주임교사	교사	계	교장	교감	주임교사	교사	계	교장	교감	주임교사	교사	계	교장	교감	주임교사	교사	계						
		국교장	/				/	/				/	/				/	/				/	/				/	/				/	/				/						
	국교감		/			/		/			/		/			/		/			/		/			/		/			/		/			/							
	국-1정			/	3	4			/	2	3			/	3	4			/	3	4			/	2	3	5			/	3	5			/	3	5						
	국-2정			/	2	2			/	2	2			/	2	2			/	3	3			/	2	2			/	2	2			/	2	2							
	국준교사			/	/	/			/	/	/			/	/	/			/	/	/			/	/	/			/	/	/			/	/	/							
	중 등																																										
	국 줄											/	/			2	/	/			2																						
	중 줄	/				/	/				/	/	/	/		2	/	/			2																						
	고 줄	/	/	/	4	6	/	/	/	3	5			/	2	3			/	2	3	/	/	/	2	5	/	/	/	2	5	/	/	/	2	5							
	학 대 (2)																																										
	학 대 (4)																																										
	초교양				/	/				/	/				/	/				/	/				/	/				/	/				/	/							
특 강																																											
중교양																																											
사 줄																																											
교 대				/	/				/	/				/	/				/	/				/	/				/	/				/	/								
사대(2)																																											
사대(4)																																											
기 타																																											

※ 기재요령 : 1) 작성기준은 학년도초(4.1) 현재로 한다

2) 자격별은 국민학교 교원자격증은 1종만 기록하고 중등교원자격증 소지자는 국교와 중등교분의 2종을 기입한다

내용	연도 84						연도 85						연도 86						연도 87						연도 88						연도 89										
	3 ~ 10	11 ~ 15	16 ~ 20	21 ~ 30	31 ~ 40	41 년이상	3 ~ 10	11 ~ 15	16 ~ 20	21 ~ 30	31 ~ 40	41 년이상	3 ~ 10	11 ~ 15	16 ~ 20	21 ~ 30	31 ~ 40	41 년이상	3 ~ 10	11 ~ 15	16 ~ 20	21 ~ 30	31 ~ 40	41 년이상	3 ~ 10	11 ~ 15	16 ~ 20	21 ~ 30	31 ~ 40	41 년이상											
2. 직	교장				1						1						1							1							1							1			
	교감				1						1						1							1							1							1			
	교사	6	2	1	1		6	2		2		7	1		1		5	1	1	1	1		3	1		2		3	1	1		1		3	1	1		1			
	양호교사																																								
	계	6	2	1	1	2	6	2		2	2	7	1		1	2	5	1	1	1	1	2	3	1	3	2	1	1	3	1	1		2	1	3	1	1		2	1	
	(%)	(50)(66)	(8)(33)	(8)(33)	(8)(33)	(16)(66)	(50)(67)	(8)(33)	(8)(33)	(8)(33)	(16)(66)	(50)(67)	(8)(33)	(8)(33)	(8)(33)	(8)(33)	(16)(66)	(45)(67)	(9)(33)	(9)(33)	(9)(33)	(9)(33)	(9)(33)	(17)(67)	(45)(67)	(9)(33)	(9)(33)	(9)(33)	(9)(33)	(17)(67)	(45)(67)	(9)(33)	(9)(33)	(9)(33)	(17)(67)	(45)(67)					
3. 인	교장	1				1	1				1	1				1	1				1	1				1	1				1	1				1	1				1
	교감		1			1		1			1		1			1		1			1		1			1		1			1		1			1		1			1
	교사			2	1	3			2		2			2		2			2		2			2		2			2		2			2		2			2		2
	양호교사				1	1				1	1				1	1				1	1				1	1				1	1				1	1				1	1
	계	1	1	2	1	3	1	1	2		2	1	1	2		2	1	1	2		2	1	1	2		2	1	1	2		2	1	1	2		2	1	1	2		2
	중																																								
	교사																																								
	교사																																								
	교사																																								
	교사																																								
4. 학	교장																																								
	교감																																								
	교사																																								
	양호교사																																								
	계																																								
	중																																								
	교사																																								
	교사																																								
	교사																																								
	교사																																								
5. 교	교장																																								
	교감																																								
	교사																																								
	양호교사																																								
	계																																								
	중																																								
	교사																																								
	교사																																								
	교사																																								
	교사																																								

* 기재요령 : 1) 작성기준은 학년도초(4.1) 현재로 한다

2) 자격별은 국민학교 교원자격증은 1종만 기록하고 중등교원자격증 소지자는 국교와 중등교원의 2종을 기입한다

내용	연도		90																																
	3 ~ 10	11 ~ 15	16 ~ 20	21 ~ 30	31 ~ 40	41 이상	3 ~ 10	11 ~ 15	16 ~ 20	21 ~ 30	31 ~ 40	41 이상	3 ~ 10	11 ~ 15	16 ~ 20	21 ~ 30	31 ~ 40	41 이상	3 ~ 10	11 ~ 15	16 ~ 20	21 ~ 30	31 ~ 40	41 이상	3 ~ 10	11 ~ 15	16 ~ 20	21 ~ 30	31 ~ 40	41 이상					
2. 보	6) 보령																																		
	보장																																		
	보감																																		
	보사	3	/	2																															
	양호보사																																		
	계 (%)	3	/	2	/	/																													
3. 보	7) 구보장	/				/																													
	구보감		/			/																													
	구보정			2	/	3																													
	구보정				3	3																													
	구보보사																																		
	구보출																																		
	구보출																																		
	구보출																																		
	구보출																																		
	구보출																																		
	구보출																																		
	구보출																																		
구보출																																			
구보출																																			
구보출																																			
구보출																																			
구보출																																			
구보출																																			
구보출																																			
구보출																																			
구보출																																			
구보출																																			
구보출																																			
구보출																																			
구보출																																			
구보출																																			
구보출																																			
구보출																																			
구보출																																			
구보출																																			
구보출																																			
구보출																																			
구보출																																			
구보출																																			
구보출																																			
구보출																																			
구보출																																			
구보출																																			
구보출																																			
구보출																																			
구보출																																			
구보출																																			
구보출																																			
구보출																																			
구보출																																			
구보출																																			
구보출																																			
구보출																																			
구보출																																			
구보출																																			
구보출																																			
구보출																																			
구보출																																			
구보출																																			
구보출																																			
구보출																																			
구보출																																			
구보출																																			
구보출																																			
구보출																																			
구보출																																			
구보출																																			
구보출																																			
구보출																																			
구보출																																			
구보출																																			
구보출																																			
구보출																																			
구보출																																			

내 용	연 구 도 분	22					23					24					25					26					27																
		교장	교감	주임교사	교사	계	교장	교감	주임교사	교사	계	교장	교감	주임교사	교사	계	교장	교감	주임교사	교사	계	교장	교감	주임교사	교사	계	교장	교감	주임교사	교사	계												
9) 생활근거지별	근무교 소재지 읍면																																										
	본 군			1	4	5			1	2	3			1	3	4			1	3	4			2	3	5			1	1	2					2							
	타 시 군											1	1			2	4	1	1			2	4	1	1			1	3														
	타 시 도					1					1					1	1					1	1					1	1														
3. 강습	1) 군 자체 연수	9명					9					6																															
	특수 강습																					[공간. 60만 이상자명]																					
2) 재교육강습	교장 반																																										
	교감 반																																										
	1정 반											1																															
	2정 반																																										
3) 연수원	중앙 교육행정 연수원						1															이동식 54시간 중앙교육연수원																					
	경남 연수원						9															이동식 27시간 경남교육연수원																					
4) 실적지도기능연수	영역별	과	실	공	음	미	체	계	과	실	공	음	미	체	계	과	실	공	음	미	체	계	과	실	공	음	미	체	계	과	실	공	음	미	체	계	과	실	공	음	미	체	계
	급 별	학	과	작	악	술	육	학	과	작	악	술	육	학	과	작	악	술	육	학	과	작	악	술	육	학	과	작	악	술	육	학	과	작	악	술	육	학	과	작	악	술	육
	A						1	1																																			
	B	2	2	2	2	2	8	49	6	6	7	3	5	5	46	6	6	7	3	5	5	46	6	6	7	3	5	5	46	6	6	7	5	6	6	3	3	3	3	3	3		
	C								1		4		2	10	1		4		2	10			4		2	10	1		2		1	4	4	4	4	4	4						
	D								1		2				1		2			1		2			1		1																
미사정																																											

※ 기재요령 : 1) 생활근거지별은 학년초(4.1) 현재로 기록하고 교원연수현황은 사업종료후 수시 기록한다
 2) 강습 재교육강습 연수는 성명, 이수시간, 수강장소를 기록한다

내 용	구 분	84					85					86					87					88					89						
		표장	표감	주임	표사	계	표장	표감	주임	표사	계	표장	표감	주임	표사	계	표장	표감	주임	표사	계	표장	표감	주임	표사	계	표장	표감	주임	표사	계		
9) 생활근거지별	군·도보 소재지 읍면				3	3					1	1	2		4	1	1	1			3												
	본 군			1		1	1	1	2	4	0			4	4			1		2	3	1											
	타 시 군	1	1	1	3	6					2	2									3	3	1	2	1	4			1	1	2		
	타 시 도				2	2					2	2			4	4					2	2				3	3	1	1	3	6		
3. 강 습	군 자 체 연 수	(1) 2교과 화학, 약학 4 (2) 화학, 생물, 약학															무명: 컴퓨터연수 3교																
	부 수 강 습	5 (3) 화학, 생물, 약학 5 (4) 화학, 약학, 약학					승용차, 화물 20여량																										
	2) 재교육강습	표 장 반																성원용, 화물반 120여량															
		표 감 반																															
일 정 반							상용차 200여량																										
3) 연수원	중앙 교육행정 연수원						이원우 2과3원 강사 2명 2인																										
	경 남 연 수 원						유명익, 정선복 등 강사 100명										노병우: 컴퓨터연수 80명																
4) 실기지도기능연수	급 별	영역별					과 실 광 음 미 체 계					과 실 광 음 미 체 계					과 실 광 음 미 체 계					과 실 광 음 미 체 계					과 실 광 음 미 체 계						
	A				1	1	*																										
	B	10	10	10	9	10	9	10	10	10	10	10	10	10	10	10	10	10	10	10	10	10	10	10	10	10	10	10	10	10	10	10	
	C																																
	D																																
미 사 정																																	

※ 기재요령: 1) 생활근거지별은 학년조(4.1) 현재로 기록하고 보원연수원장은 사업종료후 수시 기록한다
 2) 강습 재교육강습 연수는 성명 이수시간 수강장소를 기록한다

내 용	구 분	90					91					92					93					94					95						
		교장	교감	주임사	교사	계	교장	교감	주임사	교사	계	교장	교감	주임사	교사	계	교장	교감	주임사	교사	계	교장	교감	주임사	교사	계	교장	교감	주임사	교사	계		
		연 도					연 도					연 도					연 도					연 도					연 도						
9) 생활근거지별	근무교 소제지 읍면																																
	본 군				/	/																											
	타 시 군		/	2	2	5																											
	타 시 도	/			/	2																											
3. 보	1) 강 습	군 자 체 연 수	37명, 3명, 2명																														
		복 수 강 습																															
	2) 재교육강습	교 장 반																															
		교 감 반																															
		一 정 반																															
		二 정 반																															
3) 연수원	중앙 교육행정 연수원																																
	경 남 연 수 원																																
4) 실기지도기능연수	급 별	영역별	과 학	신 보	공 작	음 악	미 술	체 육	계						과 학	신 보	공 작	음 악	미 술	체 육	계						과 학	신 보	공 작	음 악	미 술	체 육	계
		A																															
	B																																
	C																																
	D																																
	미 사 정																																

※ 기재요령 : 1) 생활근거지별은 학년조(4.1) 원자료 기록하고 보원연수원장은 시업종료후 수시 기록한다
 2) 강습 재교육강습 연수는 성명 이수시간 수강장소를 기록한다

내 용		연 도						72						73						74						75						76						77						
		1	2	3	4	5	6	평균	1	2	3	4	5	6	평균	1	2	3	4	5	6	평균	1	2	3	4	5	6	평균	1	2	3	4	5	6	평균								
4. 학 력 실 태	1) 표준화 학 력 실 태	국 어	/	/	/	/	/	/	/	/	/	/	/	/	/	/	/	/	/	/	/	/	/	/	/	/	/	/	/	/	/	/	/	/	/	/	/	/	/	/	/			
		산 수	/	/	/	/	/	/	/	/	/	/	/	/	/	/	/	/	/	/	/	/	/	/	/	/	/	/	/	/	/	/	/	/	/	/	/	/	/	/	/			
		사 회	/	/	/	/	/	/	/	/	/	/	/	/	/	/	/	/	/	/	/	/	/	/	/	/	/	/	/	/	/	/	/	/	/	/	/	/	/	/	/			
		자 연	/	/	/	/	/	/	/	/	/	/	/	/	/	/	/	/	/	/	/	/	/	/	/	/	/	/	/	/	/	/	/	/	/	/	/	/	/	/	/			
		음 악	5.20.22.25	/	/	/	/	/	/	/	/	/	/	/	/	/	/	/	/	/	/	/	/	/	/	/	/	/	/	/	/	/	/	/	/	/	/	/	/	/	/			
		미 술	/	/	/	/	/	/	/	/	/	/	/	/	/	/	/	/	/	/	/	/	/	/	/	/	/	/	/	/	/	/	/	/	/	/	/	/	/	/	/			
		문 학	/	/	/	/	/	/	/	/	/	/	/	/	/	/	/	/	/	/	/	/	/	/	/	/	/	/	/	/	/	/	/	/	/	/	/	/	/	/	/			
2) 기초학 력 조사	학 교 평 균	5.24	5.22	5.25	/	/	/	/	/	/	/	/	/	/	/	/	/	/	/	/	/	/	/	/	/	/	/	/	/	/	/	/	/	/	/	/	/	/	/	/				
	권 평 균 치 와 비 교	50	50	45	/	/	/	/	/	/	/	/	/	/	/	/	/	/	/	/	/	/	/	/	/	/	/	/	/	/	/	/	/	/	/	/	/	/	/	/				
3) 학 력 급 수 사 정 실 태	학 력 급 수 사 정 실 태	학 력 급 수 사 정 실 태	1	2	3	4	5	6	1	2	3	4	5	6	1	2	3	4	5	6	1	2	3	4	5	6	1	2	3	4	5	6	1	2	3	4	5	6	1	2	3	4	5	6
		합	48	33	26	60	71	59	62	44	73	86	61	65	54	61	47	73	82	60	61	51	60	45	70	83	80	63	53	57	46	48	79	28	64	56	61	44						
		임 기	49%	40%	31%	33%	40%	46%	32%	22%	27%	31%	22%	21%	32%	32%	28%	33%	35%	28%	31%	24%	24%	24%	24%	24%	24%	24%	24%	24%	24%	24%	24%	24%	24%	24%	24%	24%						
		쓰 기	15	20	09	59	49	50	71.5	81.8	77.3	87.1	86.2	87.5	72.2	80.3	78.2	78.1	77.3	78.7	78.3	83.3	78.7	79.2	87.3	86.7	82.4	78.0	81.2	81.1	76.3	82.3	82.0	87.7	92.5	82.5	81.1	79.7	81.0	81.6	81.6			
구 분	성 별	남	여	계	남	여	계	남	여	계	남	여	계	남	여	계	남	여	계	남	여	계	남	여	계	남	여	계	남	여	계	남	여	계										
4) 체 전 적 강 실 태	체 전 적 강 실 태	A	5명	8명	13명 (3%)	11명	12명	23명 (3.15%)	1명	9명	10명 (2.67%)	6명	11명	17명 (4.54%)	11명	19명	30명 (8.20%)	37명	5명	42명 (11.2%)	37명	5명	42명 (11.2%)	37명	5명	42명 (11.2%)	37명	5명	42명 (11.2%)	37명	5명	42명 (11.2%)	37명	5명	42명 (11.2%)									
		B	44	21	65 (9.2%)	34	34	68 (9.1%)	15	36	51 (13.4%)	30	29	59 (15.5%)	22	44	66 (17.6%)	24	24	48 (12.6%)	24	24	48 (12.6%)	24	24	48 (12.6%)	24	24	48 (12.6%)	24	24	48 (12.6%)	24	24	48 (12.6%)									
		C	71	65	136 (34.2%)	56	55	111 (28.23%)	92	71	163 (42.55%)	81	74	155 (40.0%)	68	55	123 (32.6%)	41	13K	10K	238 (66.83%)	41	13K	10K	238 (66.83%)	41	13K	10K	238 (66.83%)	41	13K	10K	238 (66.83%)											
		D	83	62	145 (37.7%)	67	50	117 (30.4%)	45	44	89 (23.1%)	46	39	85 (22.3%)	52	39	91 (23.8%)	22	11	33	42 (11.73%)	22	11	33	42 (11.73%)	22	11	33	42 (11.73%)	22	11	33	42 (11.73%)											
		E	37	31	68 (17.7%)	37	33	70 (18.4%)	38	33	71 (18.38%)	27	29	56 (14.6%)	19	27	46 (12.1%)	19	27	46 (12.1%)	19	27	46 (12.1%)	19	27	46 (12.1%)	19	27	46 (12.1%)	19	27	46 (12.1%)	19	27	46 (12.1%)									
		1 급				2	7	9 (2.3%)	6	7	13 (3.4%)	1	4	5 (1.3%)	1	4	5 (1.3%)	1	4	5 (1.3%)	1	4	5 (1.3%)	1	4	5 (1.3%)	1	4	5 (1.3%)	1	4	5 (1.3%)	1	4	5 (1.3%)									
		2 급				9	13	22 (5.7%)	20	17	37 (9.6%)	10	8	18 (4.6%)	10	8	18 (4.6%)	10	8	18 (4.6%)	10	8	18 (4.6%)	10	8	18 (4.6%)	10	8	18 (4.6%)	10	8	18 (4.6%)	10	8	18 (4.6%)									
		3 급				23	30	53 (13.8%)	24	20	44 (11.4%)	25	18	43 (11.1%)	25	18	43 (11.1%)	25	18	43 (11.1%)	25	18	43 (11.1%)	25	18	43 (11.1%)	25	18	43 (11.1%)	25	18	43 (11.1%)												
		4 급				46	18	64 (16.6%)	11	7	18 (4.6%)	17	14	31 (7.9%)	17	14	31 (7.9%)	17	14	31 (7.9%)	17	14	31 (7.9%)	17	14	31 (7.9%)	17	14	31 (7.9%)	17	14	31 (7.9%)												
		5 급				30	17	47 (12.1%)	1	2	3 (0.8%)	3	8	11 (2.8%)	3	8	11 (2.8%)	3	8	11 (2.8%)	3	8	11 (2.8%)	3	8	11 (2.8%)	3	8	11 (2.8%)	3	8	11 (2.8%)												

※ 기재요령: 1) 조사완료시 수시 기록한다 단, 학력급수사정은 학년말(11월말현재)을 기준으로 한다
 2) 표준화 학력실태의 평균란은 기재치 않는다

년	월	학년	78						79						80						81						82(5총합)						83					
			1	2	3	4	5	6	1	2	3	4	5	6	1	2	3	4	5	6	1	2	3	4	5	6	1	2	3	4	5	6	1	2	3	4	5	6
4	학	학력실태	국어																																			
			수학																																			
			사회																																			
			자연																																			
			음악																																			
			미술																																			
			기초학력조사	학교 평균																																		
평균점수와비교																																						
5	생	학력급수사정실태	학년																																			
			사정자수																																			
			원기																																			
			쓰기																																			
			샘하기																																			
6	평	구분	상	남	여	계	남	여	계	남	여	계	남	여	계	남	여	계	남	여	계	남	여	계	남	여	계											
				12	10	22	8	11	19	5	13	18	4	8	12	12	14	26	14	4	18																	
			진	A	21	33	54	36	33	69	35	29	64	17	22	39	33	37	70	54	29	83																
				B	122	84	206	98	69	167	65	65	130	56	55	111	64	46	110	119	104	223																
				C	31	57	88	42	36	78	53	38	91	68	41	109	37	43	80	18	22	40																
				D	6	14	20	12	15	27	24	21	45	50	34	84	31	26	57	5	3	8																
				E	5	4	9	3	1	4	2	2	4	8	4	12	11	2	13	5	1	6																
			배	1급	8	8	16	15	9	24	12	7	19	24	16	40	5	15	20	10	8	18																
				2급	21	19	40	29	27	56	8	22	30	14	28	42	22	14	36	5	6	11																
				3급	13	16	29	17	24	41	16	21	37	13	5	18	10	11	21	3	3	6																
4급	7	8		15	2	3	5	2	5	7	1	1	15	15	14	29	1	8	9																			
5급																																						

※ 기재요령: 1) 조사완료시 수시 기록한다 단, 학력급수사정은 학년말(11월말현재)을 기준으로 한다

2) 표준화 학력실태의 평균점은 기재치 않는다

내 용	연도	84						85						86						87						88						89												
		1	2	3	4	5	6	평균	1	2	3	4	5	6	평균	1	2	3	4	5	6	평균	1	2	3	4	5	6	평균	1	2	3	4	5	6	평균								
4. 학력실태	1) 표준화 학력실태	국 어						/							/							/							/							/							/	
		산 수						/							/								/							/							/							/
		사 회						/							/								/							/							/							/
		자 연						/							/								/							/							/							/
		음 악						/							/								/							/							/							/
		미 술						/							/								/							/							/							/
2) 기초학력조사	학 교 평 균																																											
	군별급지와비교																																											
3) 학력급수사정실태	학 령 사정자수	한년	1	2	3	4	5	6	계	1	2	3	4	5	6	계	1	2	3	4	5	6	계	1	2	3	4	5	6	계	1	2	3	4	5	6	계							
		상	59	68	80	49	64	66	326	68	57	67	76	45	62	325																												
		수사정	%	%	%	%	%	%	%	%	%	%	%	%	%	%	%	%	%	%	%	%	%	%	%	%	%	%	%	%	%	%	%	%	%	%								
		실태	99	91	92	93	93	94	92	89	90	92	90	93	94	92																												
4) 표준화 학력실태	상 하 기	남	82	90	90	92	92	91	90	88	87	91	88	90	94	90																												
		여	76	81	90	91	91	90	88	85	85	88	86	87	90	87																												
4) 전 장 실 태	구 분	상	남	7	19	27	53	8	15	23	46	7	13	20	40	9	15	24	48	10	8	18	36	6	7	13	26																	
			여	18	35	28	81	43	36	79	158	47	38	85	170	31	42	73	146	18	21	39	78	16	18	34	68																	
		격	남	117	110	227	454	115	110	225	440	105	118	223	446	123	114	237	474	95	89	184	368	61	58	119	238																	
			여	18	23	41	82	19	24	43	86	16	15	31	62	18	13	31	62	12	16	28	56	14	13	27	54																	
		체	남	3	7	10	20	3	8	11	22	3	8	11	22	5	7	12	24	8	6	14	28	7	8	15	30																	
			여	22	24	46	92	3	4	7	14	5	4	9	18	8	9	17	34	6	8	14	30	2	3	5	10																	
			남	15	16	31	62	10	8	18	36	3	9	12	24	10	7	17	34	7	9	16	32	6	5	11	22																	
			여	15	12	27	54	27	38	65	130	37	29	60	126	39	32	71	142	27	17	40	84	26	24	50	100																	
			남	8	11	19	38	8	12	20	40	9	10	17	36	10	16	26	52	8	10	18	36	5	6	11	22																	
		여	3	2	5	10	4	12	16	32	7	8	15	30	3	4	7	14	3	5	8	16	3	4	7	14																		

※ 기재요령: 1) 조사원표시 수시 기록한다 단, 학력급수사정은 학년말(11월말현재)을 기준으로 한다
 2) 표준화 학력실태의 평균란은 기재치 않는다

내 용		72			73			74			75			76			77								
		남	여	계	남	여	계	남	여	계	남	여	계	남	여	계	남	여	계						
4. 학생실태	신체장애	지체장애																							
		언어장애																							
		정신장애		1	1	1		1	1	1	1	2													
	기생충보유	회충	102	130	172	144	128	272	40	48	88	45	47	92	41	45	86	38	42	80					
		편충	55	46	101	132	117	249	22	23	45	23	21	44	22	21	43	20	19	39					
		요충																							
		디스토마	1		1																				
	질기	드라코마																							
		약시																							
		축농증		1	1																				
타	전염성피부병	2		2									1												
5. 시무선 및 제정현황	구분	현황		소요	현유	부족	실적	소요	현유	부족	실적	소요	현유	부족	실적	소요	현유	부족	실적	소요	현유	부족	실적		
		교실	8	8			8	8			8	8			8	8					8	8			
		교무실	1	1			1	1			1	1			1	1					1	1			
		교장실																							
		도서실																							
		자료실																							
		공작실																							
		변소	(2)	(2)			(2)	(2)			(2)	(2)			(2)	(2)					(2)	(2)			
		창고	1	1			1	1			1	1			1	1					1	1			
		숙직실	1	1			1	1			1	1			1	1					1	1			
수도(유물)	(1)	(1)			(1)	(1)			(1)	(1)			(1)	(1)					(1)	(1)					
사택	2		2		2		2		2		2		2		2		2		2		2				
온실																									
2) 재정	건도총액	400,330 원				815,110 원				980,280 원				1016,350 원				1633,245 원				2,062,275 원			
	예산액	421,200				421,200				448,100				472,000				629,000							
	집행액(%)	(100%)				(100%)				(100%)				(100%)				(100%)				(100%)			

※ 기재요령: 1) 조사완료시 수시 기록한다 단, 의무교육시설의 실적과 제정은 최종실적을 학년도말에 기재한다

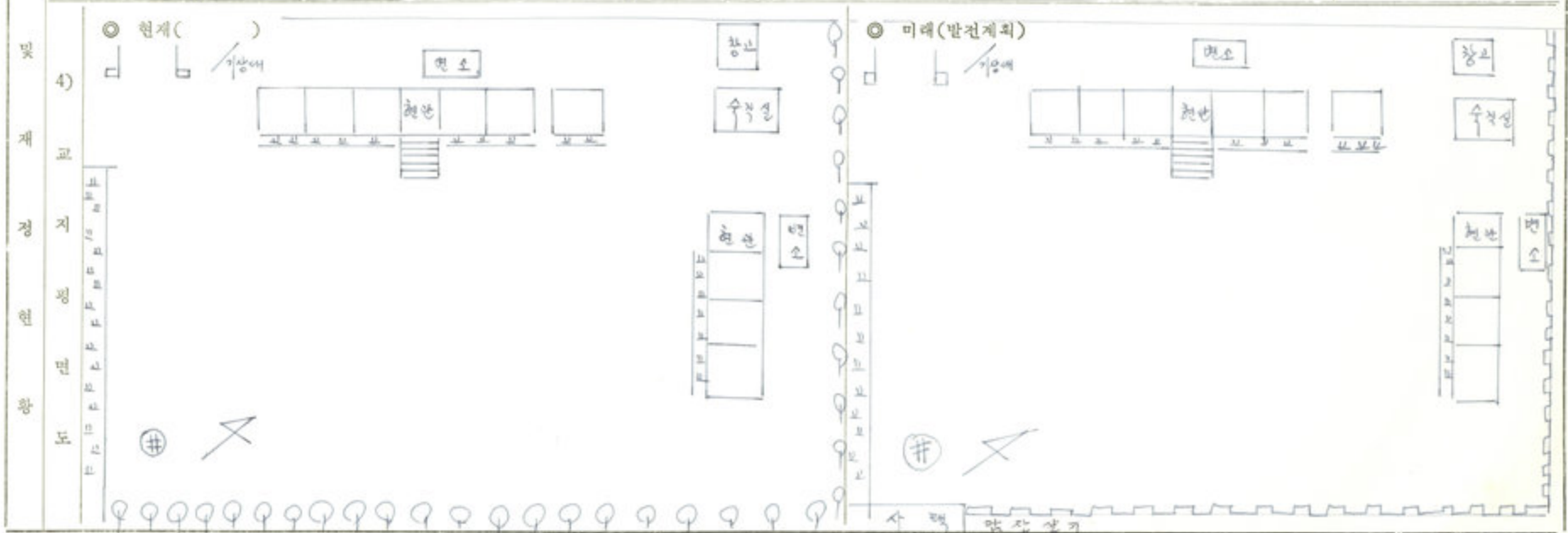
내 용		78			79			80			81			82			83				
		남	여	계	남	여	계	남	여	계	남	여	계	남	여	계	남	여	계		
4. 학생실태	5) 신체장애	지체장애	1	1	2																
		언어장애																			
		정신장애	20	16	36	14	13	27	13	14	27	8	7	15	8	6	14	7	6	13	
	기생충보유	회충	14	15	29	11	10	21	10	9	19	8	6	14	7	6	13	7	5	12	
		편충
		요충
		디스토마
		드라코마
		약시	.	.	.	3	.	3										1	1	2	
		축농증	.	.	.							1	2	3							
타	전염성피부병	.	.	.																	

구분	현황	78				79				80				81				82				83				
		소요	현유	부족	실적	소요	현유	부족	실적	소요	현유	부족	실적	소요	현유	부족	실적	소요	현유	부족	실적	소요	현유	부족	실적	
5. 시설 및 재정현황	1) 의무교육시설	교실	11	8	3		11	8	3		12	8	4		12	8	4		11	8	3		11	8	3	
		교부실	1	1	.		1	1			1	1			1	1			1	1			1	1		
		교장실	1	.	1		1	.	1		1	.	1		1	.	1		1	.	1		1	.	1	
		도서관	1	.	1		1	.	1		1	.	1		1	.	1		1	.	1		1	.	1	
		자료실	1	.	1		1	.	1		1	.	1		1	.	1		1	.	1		1	.	1	
		공작실	1	.	1		1	.	1		1	.	1		1	.	1		1	.	1		1	.	1	
		변소	(2)	(2)			(2)	(2)			(2)	(2)			(2)	(2)			(2)	(2)			(2)	(2)		
		창고	1	1			1	1			1	1			1	1			1	1			1	1		
		숙적실	1	1			1	1			1	1			1	1			1	1			1	1		
		수도(우물)	(2)	(2)			(2)	(2)			(2)	(2)			(2)	(2)			(2)	(2)			(2)	(2)		
		사택	X		X		X		X		X		X		X		X		X		X		X		X	
		온실	1	.	1		1	.	1		1	.	1		1	.	1		1	.	1		1	.	1	
6) 재정	전도총액	3,379,310 원				4,018,220 원				6,685,415 원				7,903,318 원				10,607,973 원				9,587,100 원				
	예산액																									
	집행액(%)	(100)				(100)				(100)				(100%)				(100%)				(100%)				

내 용		84			85			86			87			88			89			
		남	여	계	남	여	계	남	여	계	남	여	계	남	여	계	남	여	계	
4. 학생실적	신체장애	지체장애	1		1															
		언어장애							1	1		1	1		1	1				
		정신장애																		
	기생충보유	회충	10	15	25	7	6	13	7	5	12	4	6	10	6	3	9	3	7	10
		편충	4	4	8	4	3	7	5	2	7	2		2				1		1
		요충																		
		디스토마																		
		드라코마																		
		약시	2	1	3	1	2	3	3	3	6	2	2	4	2	2	4	2	1	3
		추농증							2	2	4	1		1		1				
전염성피부병				2		2	2	2	4											
5. 시설 및 재정 현황	1) 시설	교실	10	8	2	10	8	2	10	8	2	9	8	1	6	6		6	6	
		교무실	1	1		1	1		1	1		1	1		1	1		1	1	
		교장실	1		1	1		1	1		1		1		1	1		1	1	
		도서실	1		1	1		1	1		1		1		1		1		1	
		자료실	1		1	1		1	1		1		1		1		1		1	
		공자실	1		1	1		1	1		1		1		1		1		1	
		면소	11	11		11	11		11	11		9	11		6	11		6	11	
		창고	1	1		1	1		1	1		1	1		1	1		1	1	
		숙적실	1	1		1	1		1	1		1	1		1	1		1	1	
		수도(우물)	(2)	(2)		(2)	(2)		(2)	(2)		(2)	(2)		(2)	(2)		(2)	(2)	
		사택	2		2	2		2	2		2		2		2		2		2	
		온실	1		1	1		1	1		1		1		1		1		1	
	2) 재정	건도총액	2,938,900 원			8,686,600 원			11,741,096 원			14,136,090 원			11,479,000 원			12,122,000 원		
유상회																				
계산액 집행액(%)		(100)			()			()			()			()			()			

※ 기재요령: 1) 조사완료시 수시 기록한다 단, 의무교육시설의 실적과 재정은 최종실적을 학년도말에 기재한다

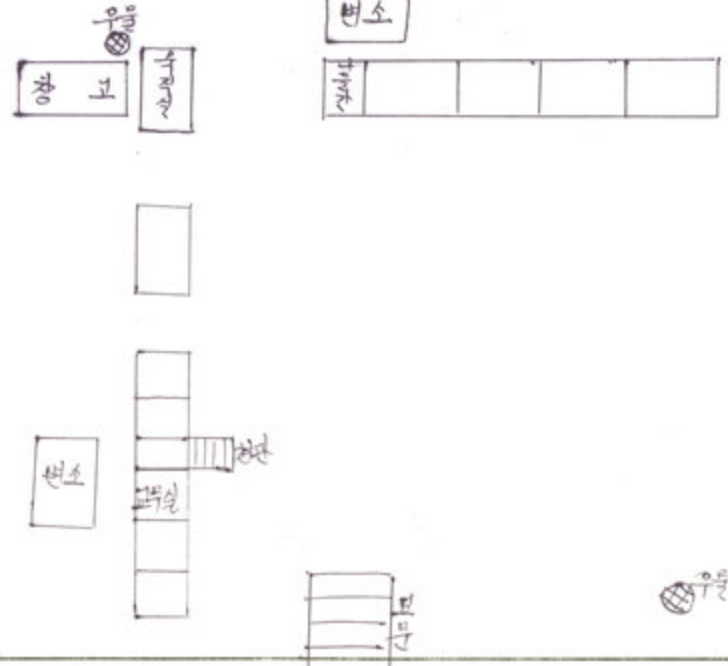
내용		연도	73	74	75	76	77	78
5. 학교시설	학 교	현 황	7893.6㎡(2392평)	7893.6㎡(2392평)	7893.6㎡(2392평)	7893.6㎡(2392평)	7893.6㎡(2392평)	7893.6㎡(2392평)
		등 기						
		미 등 기						
	실 습 지	현 황						
		등 기						
		미 등 기						
	교 사	현 황	7893.6㎡(2392평)	7893.6㎡(2392평)	7893.6㎡(2392평)	7893.6㎡(2392평)	7893.6㎡(2392평)	7893.6㎡(2392평)
		등 기	등기 완료	등기 완료	등기 완료	등기 완료		
		미 등 기						



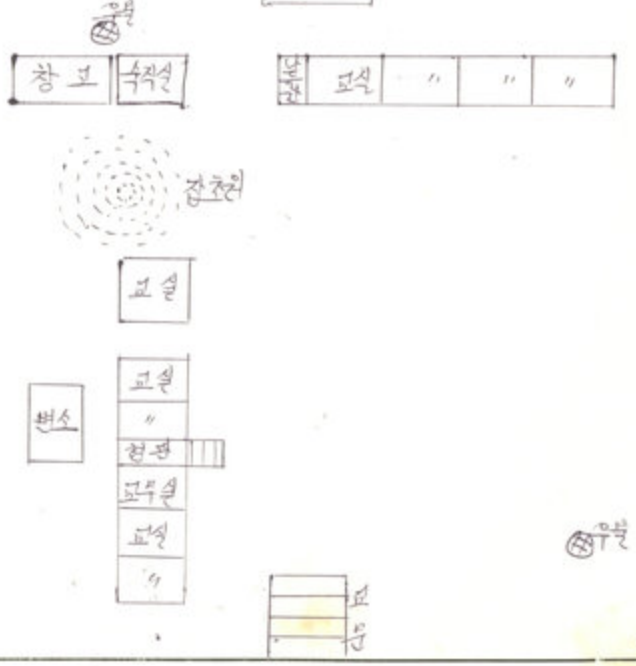
※ 기재요령 : 1) 학교제산의 현황이란 등기, 미등기를 포함한 실소유 총면적임
 2) 표지 평면도는 현재와 미래를 구분하여 작성한다
 3) 표지는 대지(건평, 봉로, 정원...)채육장, 학습원등이다

내용		면도	78	79	80	81	82	83
5. 시 제 선 및 재 정 지 원 평 민 도	3) 학 교	현 황	3.3㎡(평)	5.000㎡(1515 평)	5.000㎡(1515 평)	5.000㎡(1515 평)	5.000㎡(1515 평)	5.000㎡(1515 평)
		등 기						
		미등기		사유림 (계약)	사유림 (계약)	사유림 (계약)	사유림 (계약)	사유림 (계약)
	실 습 지	현 황						
		등 기						
		미등기						
	교 산 지	현 황	7892.6	7893.6㎡(2392평)	7873.6㎡(2392평)	7873.6㎡(2392평)	7893.6㎡(2392평)	7893.6㎡(2392평)
		등 기	등기 안 함.	등기 필	등기 필	등기 필	등기 필	등기 필
		미등기						

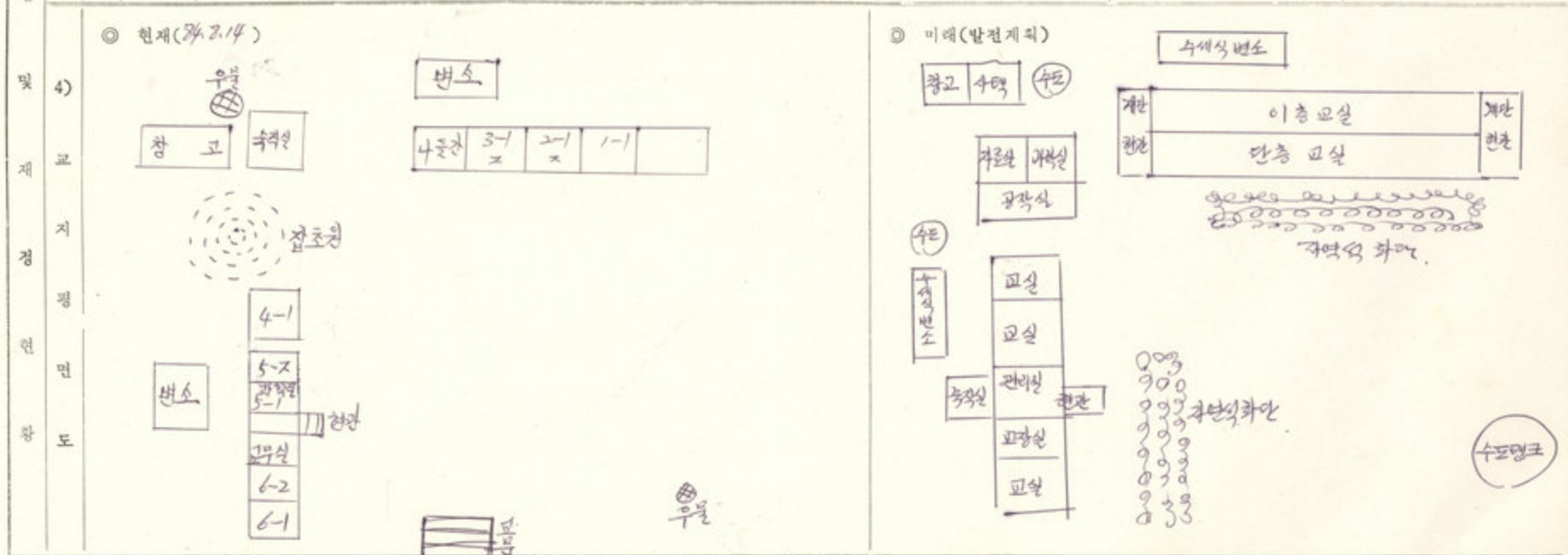
◎ 현재()



◎ 미래(발전계획)



내용		연도	84	85	86	87	88	89
5. 시 산 설	학 교	현 황	5,000㎡ (1515 평)	19,800㎡ (6,000 평)	19,800㎡ (6,000 평)	㎡ (평)	㎡ (평)	㎡ (평)
		동 기						
		미동기	수유림 (계획)	수유림 분수계약	수유림 분수계약			
	실 습 지	현 황						
		동 기						
		미동기						
	교 지	현 황	19893.6㎡ (6092평)	14,445㎡ (2273평)	14,445㎡ (2273평)	87.5.16 매각		
		동 기	등기필	등기필	등기필			
		미동기						



※ 기재요령: 1) 학교재산의 현황이란 동기, 미동기를 포함한 실소유 증명지임
 2) 교지 평면도는 현재와 미래를 구분하여 작성한다
 3) 교지는 태지(건평, 봉로, 정원...)체육장, 학습원등이다

6. 지역사회 실태(학생 가정환경 조사)

1) 인적 환경

연도	지역사회 (학구내)					양육력								부모교육경도																			
	인구			세대수	학생보호자 단위 가구수	실부모	의모	계모	편부모	편부모	조부모	영친	친척	교아원	계	대학원준		대졸		초대졸		고졸		중졸		국졸		국문해득		문맹		계	
	남	여	계													부	모	부	모	부	모	부	모	부	모	부	모	부	모	부	모	부	모
72	1297	1239	2531	457	248	356	17	4	34					411			2				18	8	33	15	25	43	11	35	1	70	140	191	
73	1287	1232	2519	453	243	344	16	2	34					376			2				15	8	33	15	70	35	11	35	7	70	132	191	
74	1287	1232	2519	453	243	344	16	2	34					376			2				15	8	33	15	70	43	11	35	1	70	132	191	
75	1284	1230	2514	453	240	332	13	2	23					370			2				15	8	33	15	70	43	11	30	1	68	137	164	
76	1299	1285	2584	458	240	331	13	3	23					370			2				18	9	35	16	267	262	10	25	2	55	334	367	
77	1298	1244	2542	457	240	331	15	0	23					364			2				18	8	35	16	267	265	19	25	2	53	342	367	

연도	보호자 직업업별실태													보호자종교실태						보호자본적지별실태								
	농업 임업	어업	광업	건설 보통	제조업	상업	금융 보험업	운수 통신 공익업	음식업 여관업	공무원	회사원	자유업	고용 노동	기타 실업자	계	기독교	천주교	불교	천도교	유교	무종교	기타	계	군내	도내 시군	타시도 시군	외국	계
72	56	155				16		1	2	5	1	6	3	3	248	8	94			146		248	236	1		2	9	248
73	56	152				14		1	3	5	1	5	3	3	243	8	94			141		243	227	3		3	8	243
74	56	155				14		1	3	5	1	5	3		243	11	108			123		243	229	2		3	9	243
75	56	156				12	1	1	3	5	1	3	3		240	11	106			123		240	229	2		3	6	240
76	55	150				13	1	1	3	6	2	3	4	2	240	12	107			121		240	227	2	1	3	7	240
77	55	150				13	1	1	3	6	2	3	4	2	240	12	107			121		240	227	2	1	3	7	240

※ 기재요령 : 1) 조사기준은 학년도초(4.1)로 한다 2) 양육력의계는 학생총수와 같고, 부모교육경도의 부의계는 실부모+편부, 모의계는 실부모+편모+계모의 수와같음
3) 보호자 직업별 실태, 보호자 종교실태, 보호자 본적지별 실태의계는 학생보호자 단위가구수와 같음

연도	지역 사회 (학구내)					양 육 력								부 모 교 육 정 도																
	인 구			세대수	학 생 보호 담당 가수	신 부 모	의 모	계 모	편 부	편 모	조 부 모	형 제	친 척	교 원	기 타	계	대학원졸	대 졸	초 대 졸	고 졸		중 졸		국 졸		국문해독	문 맹	계		
	남	여	계																	부	모	부	모	부	모			부	모	부
78	1302	1253	2555	511	248	322	18	1	2				2		403	403	67	12	12	12	14	14	17	23	20	48	10	10	374	374
79	1309	1296	2583	515	246	405			3	2	6				466						63	41	246	158	11	265			376	414
80	1306	1301	2607	521	249	404			3	3	5				45						121	40	218	106	68	246			409	412
81	1298	1290	2588	519	251	409			3	3	5				48						122	39	26	103	12	173			410	415
82	1299	1296	2593	518	252	408			3	3	7				41						121	43	26	111	94	264			411	418
83	1285	1296	2561	512	245	395			3	3	7				398						113	59	203	126	6	200			398	385

연도	보 호 자 직 업 별 실 태														보 호 자 중 교 실 태						보 호 자 본 직 지 별 실 태								
	농업 임업	어업	광업	건설 보목	제조업	상업	금융 보험업	운수 통신 공역업	음식업 여관업	공무원	회사원	자유업	교양 노동	기타 실업자	계	기 독 교	천 주 교	불 교	천 도 교	유 교	무 종 교	기 타	계	군 내	도 내		타시도 시 군	외 국	계
																									시	군			
78	77 (19%)	111 (29)		21 (5)	20 (0.4)	20 (4.9)	2 (0.2)	39 (0.4)	14 (2.2)	36 (3.1)	28 (0.9)	14 (7.0)	22 (12.6)	22 (1.4)	403	11	2	184		38	164		403	244	19	37	21	74	403
79	21 (5.0)	211 (50.9)		1 (0.24)	30 (9.2)	30 (0.4)	30 (0.4)	5 (0.2)	30 (0.4)	80 (19.2)	10 (2.4)	43 (10.3)	11 (2.5)	416	8		200			208		416	381	15	15	2	3	416	
80	21 (5.0)	213 (51.3)		1 (0.24)	32 (9.7)	32 (4.2)	32 (0.4)	11 (2.5)	31 (0.24)	81 (19.5)	18 (3.8)	25 (5.9)	12 (2.8)	415	9		196			210		415	395	16	15	4	5	415	
81	21 (5.0)	216 (51.6)		1 (0.23)	32 (9.6)	32 (0.4)	32 (0.4)	11 (2.5)	31 (0.23)	82 (19.3)	18 (3.8)	25 (5.0)	12 (2.8)	418	9		199			212		418	399	15	15	4	5	418	
82	21 (4.9)	211 (51.5)		1 (0.23)	32 (9.5)	32 (0.4)	32 (0.4)	11 (2.5)	31 (0.23)	82 (19.4)	18 (3.8)	26 (5.1)	12 (2.8)	411	7		199			213		411	382	15	15	4	4	411	
83	20 (5.1)	209 (53.3)		1 (0.23)	32 (8.2)	32 (0.51)	32 (0.51)	10 (2.5)	30 (0.23)	90 (18.0)	16 (4.1)	16 (4.1)	11 (2.8)	388	10		186			192		388	371	5	5	3	4	388	

연도	지역 사회 (학구내)					양육력								부모교육정도																
	인구			생태수	학생가수	실부모	의모	계모	친부	친모	조부모	형제	친척	노약자	계	대학원생	대학생	초·중·고	고졸	중졸	국졸	국문해독	문맹	계						
	남	여	계																					부	모	부	모	부	모	부
90	134	98	232	320	126	15	1	2	3	6	4	8	1	180		6	4		3	20	36	29	68	124	1	1	2	2	180	180

연도	보호자 직업 실태												보호자 종교 실태						보호자 본적지별 실태											
	농업	어업	광업	건설	제조업	상업	금융	운수	음식업	공무원	회사원	자유업	교육	기타	실업자	계	기독교	천주교	불교	천도교	유교	무종교	기타	계	군내	도내	타시	외국	계	
90	15	37		10	5		4	4	2	21	16		8		126	1	76					49		126	87	5	15	6	13	126

※ 기재요령: 1) 조사기준은 학년도초(4.1)로 한다 2) 양육력의계는 학생총수와같고 부모교육정도의 부의계는 실부모+편부 모의계는 실부모+편모+계모의 수와같음 3) 보호자 직업별 실태 보호자 종교실태 보호자 본적지별 실태의계는 학생보호자 단위가구수와 같음

연도	79	80	81	82	83	84
내용	<p>농업 지역이라 보통이 좋아 많이 여러 학생에서 동산하는 교수가 늘어나고 보편 조력이 : : : : : 좋아</p>	<p>농업 지역이라 보통이 편리해점이 여러 동산에서 증가 계속할 회사와 많이 도입해서 학교운영에 많은 도움을 주었다.</p>	<p>유능한 교사들이 많이 모여 있어 도전적 우수학교 업무추진이 많은 도움이 되었다.</p> <p>· 학생 지도에 힘쓰며.</p>	<p>· 동산에서 잘 기능하는 교사들이 보통이 편리한 원리로 많이 도입 해서 학생 지도에 많은 도움이 있다</p>	<p>보편 조력은 보통이와 학생들 지도에는 아주 열심적이다. 모든 업무 추진에는 열 재고가 있다</p>	<p>교수장 4명이 공헌 전후이며 나머지 4명도 3편의한데 정력이 많은 교사로 학생들로 및 업무추진에 많은 시간이 소모된다.</p>
학생실태	<p>· 발표는 커져 왔으며 복수는 잘 하는 편임</p> <p>· 학생들은 흥미가 적혀 있어 내제학습은 전 혀 : : : : : 되쳐왔다.</p>	<p>· 학생들의 활동력이 부족하다.</p> <p>· 지도는 잘 지키 갔다. 아직 무실의 있음.</p> <p>· 학습을 해보겠다는 의욕이 생긴 학생들이 늘어나고 있음.</p>	<p>· 학생이 흥미가 없어 학생들의 교사들이 열정적인 지도로 학습에 흥미를 갖게 되었다.</p> <p>· 생활 학습에 힘쓰는 학생들이 많아졌다.</p>	<p>학생과 교사간의 상관 관계를 조사 분석한 결과 학생들이 무지한지 공부하고 싶은지 알았다.</p> <p>· 언어 순화 지도에 노력한 결과 무실은 없어졌다.</p>	<p>· 저능이 갖느냐 열심치 공부하겠다는 학생들이 많아졌다</p> <p>· 모든 생활도 활발해졌으며 학교 규칙도 잘 지키며.</p>	<p>· 학생 말할 상할 커져있 학력과 저능의 상한 관계 연간 생활지도. 우점도 등의 결함으로 말한공부는 커져 다른생활도 잘 하고 있음.</p>
교육시설	<p>· 교실이 3개 부족하여 2부제가 되어 있으며</p> <p>· 학교장 사택이 없어 학교 복리에 애로가 있음</p> <p>· 학생 자료가 부족함</p>	<p>· 교실 2개가 있어 2부제와 출입이 편리 수리했다.</p> <p>· 모든 운동구구가 파괴되어 전체 수리 해 갔다.</p> <p>· 학생 자료가 부족해서 애로가 있었다.</p>	<p>· 교실이 4개가 모자라 2부제를 운영하고 있다.</p> <p>· 학생 자로는 보충은 44. 아직 많이 부족한 편임.</p> <p>· 학교의 무분별한 수리가 많다.</p>	<p>· 교실이 3개가 부족해서 2부제 운영을 하고있음.</p> <p>· 체육 시설 및. 학습자료가 적화 정비되고 있음.</p>	<p>· 교실이 3개가 부족해서 2부제 운영을 하고 있음. 부각 자료는 86%4 확보되어 있고 학생 자로는 해결해 하고 있음.</p>	<p>· 교실이 2개가 부족해서 2부제 운영을 하고있음.</p> <p>· 체육 시설도 많이 갖추었는데 학습자료 또한 86%정도 확보하고 있음.</p>
지역사회·기타	<p>· 손 많은 공헌이 들어오고 바빠진 보고서는 영세 어촌임</p> <p>· 동산에서는 보통이 편리함.</p>	<p>· 공장 폐수관제로 고기가 생산되지 않자 객지에서 온 사람들은 여러 차례으로 이사하는 영세 어촌임.</p>	<p>· 학부모들이 열어가 삭 드기 시작 했다. 학생들의 친절 학습에 많은 관심을 가지게 되었다.</p>	<p>· 동산에서 격정 피소. 30분이 출수 있는 지리로 보통은 편리 카나 근처 여장에서 보기가 가지 않아 생활이 본산 카다.</p>	<p>· 농업 지역이라. 공해도 고기가 생산되지 않아. 파는기 영세 카다.</p> <p>· 순수한 영세 어촌임.</p>	<p>· 지역 사리는 영세어촌 카다 생활이 빈곤 카다.</p> <p>· 고등은 농업 지역 카다. 아주 편리함.</p>

연도 구분	85	86	87	88	89	90
교 원 조 직	교사 등이 본교 초임이며 교육 경력이 약하여 제반 업무 추진에 애로가 있고 매월 같이 연수를 통해 교직 교양을 높여야 되겠다.	교사의 등이 본교 신규발령 추진이 일일이 제반 업무 추진에 애로가 초래야 되어 여러 업무 수행에는 애로가 많아 이를 숙달시키는데 연수 시간을 차츰 갖게 된다	초임 교사가 많아 학과에 대한 업무 추진에 애로가 많고 교과 다양 학과지도 등반된 연수가 많이 되었다 하여 연수 업무추진 모종의 차등이 필요함	동해지역이라 교사들이 근무하기 즉 가려하는 인장이후 신규발령 교사가 많은 편이라 학과지도 업무추진에 애로가 많은	교사들의 전임의 전출이 많아 업무추진 및 연계성이 적어 학업경력이 문제점이 많은. 교원의 연수연수에 중점을 두고 교육 향상 방법 개선에 노력해야 하겠다	
학 생 실 태	추진해서 공부하겠다는 의욕이 적고 부모들의 가전지도와 독서 구입 독서지도에 소극적이어서 학교 교과서 위주로 공부하는 것 외는 별로 관심이 적은 편이다.	가정에서는 학교 공부만 믿고서 가정 교육을 교육적으로 돌보는 부모가 극히 적어 예습 복습을 하는 아동이 적고 몸도 불쌍한 아동이 많다	저학급생이 약하고 인원이 적어 편이며, 학과에서 제시하는 과제에 제대로 하지 않는 편이며, 미술과 체육의 제대로 하지 않는 실정임	철학인이 많아 학생들의 전자기 안정되지 못하고 인원이 적어, 학과지도가 불량하다. 저학급생이 잘 이루어지지 않고 학업이 뒤진 편임	재정적으로 부족한 학생들은 대부분 이루어져 않고, 인원의 차등이 많이 남아 있어 교육에 관한 관심이 적고, 동해지역 특성에서 전자기 안정되지 못함	
교 육 시 정	교실이 두개가 부족해서 1, 2, 3학년이 번갈아서 그부제 수업을 하고 있다 학습자수가 많이 부족하여 학년에 노력하고 있다	교실이 두개가 부족해서 1, 2학년은 그부제 수업을 하고 있으며 현역의 학습자수가 많이 부족한 실정이다	학교 시설이 낡아 보수를 해야 할 곳이 많아 많은 예산이 요구됨 5.16일 교사 및 교사 및 부속 건물에 마수함	철거 대상학교라 결정되면 지원이 없어 모든 시설이 휴지대 안되고 있는 실정이라 교육에 문제점이 있고, 학습자수 역시 저수준에 3개 미만이고 있다	모든 시설이 현역하여 많은 예산이 요구되거나 재정적 지원이 없어 양치되고 있는 실정이라 학습자수가 저수준에 3개 미만인 실정임	
지 역 사 회 · 기 타	영성 어른으로 생계가 모두 넉넉지 못하고 공장 공해 문제로 이주 문제로 마음과 생활이 안정되지 못하고 학교 교육에 무관심 하다.	영성 어른으로 생계가 모두 넉넉지 못하고 공장 공해 때문에 야구 문제로 생활이 안정되어 있지 못하고 교육에 관심도 극히 적은 편이다	환경공관은 정하여 주민들에게 인상을 주고 있는 실정임 공해의 근원이 생해 농장이 현기 폐기상대임 교육에 관한 관심이 적은 편임	주민의 인구가 3개발지역에 이르고 있는 실정이며 야구장은 주민이 남아 있어 공해로 인하여 농장과 야구기 지대인 안됨	철거를 하지 않고 있는 주민의 생활상은 빈곤하여 무관한 주민을 제외하고는 학과지도가 많은	

※ 기재요령 : 1) 학교 경영상의 문제점을 구체적으로 기술하여 개선 발전을 위한 자료제공에 유의한다
2) 학년도말(2.28) 기준으로 기술하고 내년도 교육계획에 반영되어야 한다

N. 중 요 실 적

내 용		72	73	74	75	76	77	
1. 중요사업실적(내외행사)	1) 교원	교육연구대회						
		수업연구대회	12.6.7 하남실업진흥회 주최 (김안동)		15.6.5 함남지도연수대회 참가 (최정선, 조원영)		학습지도연구회 참가	학습지도연구회 참가
		기 타						
	2) 학생	학예발표	12.5.6 함남중앙합창단대회 1등상 받음				근공합 학생 합창단 대회 참가	근공합 학생 합창단 대회 참가
		체육대회	12.2.8 함남중앙체육대회 참가 3등 영웅		15.2.27 함남체육대회 참가 4등 영웅 여 12명 3등 영웅 여 4명		근공합 체육대회 참가	근공합 체육대회 참가
		자유교양경시						
		과학전시회						
	3) 학교	대회행사참여				순안면 6개 국민학교 중합 체육대회 참가	순안면 6개 국민학교 중합 체육대회 참가	순안면 6개 국민학교 중합 체육대회 참가
		시범학교						
		기 타						
2. 학교도서관	1) 학급문고	전용도서관 설치						
		학급문고 설치		7	7	8	8	
	장서수	교사용	12. 297부	358	417	420부	483부	457
		학생용	238부	324	664	528부	424부	432
2) 마을문고	마을문고 설치	양원.우봉 산남 3개 부	양원.우봉.산남 3개 부	양원.우봉.산남 3개 부	3개 부	3개 부		
	문고권수	12.2.28 (585부)	13.2.28 (1020부)	14.2.28 (1087부)	1096	1052		
3. 지출	1) 아동	목표액	25,400	37,200	76,000	111,000	111,000	282,000
		도달액	1. 1539	65,700	108,814	139,100	314,323	640,530
		비율	176.66%	236%	143%	125%	125%	168%
	2) 교사	목표액						
		도달액	39,440	44,260	518,38	.	.	.
		비율	48.80	49.20%	57.60%	.	.	.

※ 기재요령: 1) 중요사업 실적은 학년도 말의 기준으로 작성하고 급별 참가자수와 입선자수를 기록한다(예: 군체육대회 축구, 배구 참가, 축구 준우승)
 2) 학교도서관 지출실적은 학년도 말(2.28) 현재로 기록한다

내 용		연 도	79	80	81	82	83	84
1. 중요사업실적(대의행사)	1) 교원	교육연구대회						
		수업연구대회	/	/	/	/	/	/
		기 타						
	2) 학생	학예발표	/			/	/	/
		체육대회	/			2	2	
		자유포양경시						
		과학견시회						
		기 타						
	3) 학교	대회행사참여	/			/	/	/
		시범학교		/	/			
		기 타						
	2. 학교도서관	1) 학교도서관	전용도서관설치					
학급문고설치								
장서수			교사용					
학생용								
2) 마을문고		마을문고설치						
문고권수								
3. 지출	1) 아동	목표액			573.600원	522.400원	619.500	972.000
		도달액			1.876.066-	1.915.480원	2.095.419	
		비율			330.5%	366.27%	338.24%	
	2) 교사	목표액					.	
		도달액					6,030.000원	84,254 2,910.000
		비율						

내 용		연 도	85	86	87	88	89	90	
1. 중요사업인인사(대의행사)	1) 교원	교육연구대회		/					
		수업연구대회	8	/	/	/	/		
		기 타							
	2) 학생	학예발표	/	/	/	/	/		
		체육대회	2	2	2	2	2		
		자유교양경시							
		과학전시회							
	3) 학교	기 타	1		1	1	1		
		대회행사참여		2	2	2	2		
		시범학교							
		기 타	우학교 2학						
2. 학교도서관	1) 학급문고	전용도서관설치							
		학급문고설치							
		장서수	교사용 833						
	학생용	1267							
	2) 마을문고	마을문고설치							
	문고권수								
3) 저축	1) 아동	목표액	2,680,000	11,130,000	13,360,000	12,570,000	11,700,000		
		도달액	2,421,525	12,340,000	11,870,000	16,860,000	10,830,000		
		비율	96.63%	107%	88.9%	134%	94.1%		
	2) 교사	목표액							
		도달액							
		비율							

※ 기재요령: 1) 중요사업 실적은 학년도 말을 기준으로 작성하고 급별 참가자수와 입선자수를 기록한다(예: 군체육대회, 축구, 배구, 참가, 축구, 준우승)
 2) 학교도서관 저축실적은 학년도 말(2.28) 현재로 기록한다

내 용		72 실적			73 계획			74 실적			75 실적			76			77			
4. 교육의 사회화	1) 조직 및 운영	화악 어머니회	83	명	치슬명 어머니회	83명	치슬명 어머니회	81명	치슬명 어머니회	80명	치슬명 어머니회	80명	치슬명 어머니회	80명	치슬명 어머니회	
		어머니교실	600	명	9 회	12회	9회	9회	9회	10회	
		모범부락명	상천 부락			우봉 부락			우봉 부락			우봉 부락			상천 부락			.	.	.
		학생조직	유년대		명															
			애향단	411	명	386명	385명	372명	370명	370명	370명	370명	370명	370명	370명	370명	370명	370명	370명	370명
			스포츠포소년단		명															
	교원내조회		명																	
	2) 자활학부	자활과제(사업내용)	부양			(부양 영도)			(영소)			(영소)				
		계 회	70,000	원	70,000	70,000	40,000	40,000	50,000	50,000	50,000	50,000	50,000	50,000	50,000	50,000	50,000	50,000	50,000	
		실 적		원	영소 20,000	영소 20,000	20,000	20,000	20,000	20,000	20,000	20,000	20,000	20,000	20,000	20,000	20,000	20,000	20,000	
3) 아동일산	식수면적		㎡																	
	식수실적		본																	

교 과	구 분	소 요			소 요			소 요			소 요			소 요			소 요		
		원 유	비 율	비 율	원 유	비 율	비 율	원 유	비 율	비 율	원 유	비 율	비 율	원 유	비 율	비 율	원 유	비 율	
구 어		17			17	1	50	2	1	50	2	1	50%	2	1	50%	2	1	50%
산 수		60	9	15.00	60	7	33.33	21	8	38.09	21	8	38.09	21	13	61.9	21	13	61.9%
사 회		10	9	9.000	10	5	15	20	5	15	20	5	15	20	8	40	20	8	40
자 인		886	101	1.140	886	33	37.2	84	58	69.05	84	58	69.05	84	137	162.1	84	137	162.1
유 악		108	4	0.370	108	4	2.1%	19	4	2.1%	19	4	2.1%	19	6	31.6	19	6	31.6
체 육		303			303	8	2.6%	33	11	33.33	33	11	33.33	33	14	42.4	33	14	42.4
미 술		356	7	1.990	356	1	0.3%	12	1	8.33	12	1	8.33	12	1	8.33	12	1	8.33
실 과		429	127	29.60	429	20	4.7%	70	22	31.43	70	22	31.43	70	22	31.43	70	22	31.43
반 공 도 덕		5			5	11	52.0%	30	11	36.7%	30	11	36.7%	30	11	36.7%	30	11	36.7%

※ 기재요령: 1) 교육의 사회화와 국민학교 교과별 교구설비는 학년도 초(4.1) 현재로 기록한다
 2) 교과별 교구설비 소요량은 학교 교구설비 기준량 분교부령 제252호에 의거 당해학교 소요량 산출의 정확을 기한다

내 용		인 도			18			19			20			81			82			83				
4. 교육의 사회화	1) 조직 및 운영	화악 어머니회	명	회						50명 새마을 어머니회														
		어머니교실	명	회						50명 새마을 어머니교실	50명 새마을 어머니회				60명 새마을 어머니회						50명 새마을 어머니회			
		모범부락명								무봉부락	담천부락				산남부락						당달부락			
		학생조직	유년대		명																			
			애향단	3단 (370)	명		3단 (370명)				3단 (209명)	3단 (201)				3단 (198)						3단 (179)		
			스포츠소년단		명																			
			교원내조회		명																			
	2) 자활학교	자활과제(사업내용)																						
		계회		원																				
		실적		원																				
	3) 통일선	식수면적		ha																				
		식수실적		본																				

5. (본) (부) (민) (국) (교) (과) (별) (교) (구) (부) (실) (8)	교과		구분			소요			현유			비율			소요			현유			비율		
	국	어	소요	현유	비율	소요	현유	비율	소요	현유	비율	소요	현유	비율	소요	현유	비율	소요	현유	비율	소요	현유	비율
	국	어	4	2	50	4	2	50	4	2	50	3	.	.	3	2	67%	3	2	67			
	산	수	15	15	100	15	15	100	15	15	100	14	6	26	31	26	84	31	26	84			
	사	회	12	12	100	12	12	100	12	12	100	10	7	70	10	7	70	10	7	70			
	자	연	85	60	70.5	85	60	70.5	85	60	70.5	63	33	23	1095	257	23	1095	257 ²³		64		
	음	악	16	4	25	16	4	25	16	4	25	17	3	43	120	63	53	120	94		29		
	체	육	42	24	57.1	42	24	57.1	42	24	57.1	27	17	24	144	35	24	144	55		38		
	미	술	19	2	10.5	19	2	10.5	19	2	10.5	19	2	10.5	354	22	6	354	22		7		
	실	과	102	20	19.6	102	20	19.6	102	20	19.6	102	20	19.6	545	53	10	545	76		12		
	반	공	도	1	.	.	1	.	.	1	.	.	1	.	.	47.	.	.	1	.	.		

내 용	연 도 22				23				24				25				26				27					
	교장	교감	교사	계	교장	교감	교사	계	교장	교감	교사	계	교장	교감	교사	계	교장	교감	교사	계	교장	교감	교사	계		
6. 인 사	1) 퇴 직																									
	인 선	1		3			3	3			2	2	1			1			1	1			4	4		
	전 입	1		3			3	3			2	2	1			1			1	1			5	5		
	승 진																									
	중 등 전 출																									
인 기강 확립	2) 면 직																									
	감 봉																									
	전 책																									
사 표 및 표 창	3) 표 창	표창구분																								
	구분	대통령	총리	장관	교육감	교육장	대통령	총리	장관	교육감	교육장	대통령	총리	장관	교육감	교육장	대통령	총리	장관	교육감	교육장	대통령	총리	장관	교육감	교육장
	학 교																									
	학 생																									
	교 원										2															
기 타										1																1
4) 표 창	우 등 상			5	명				6	명			6						8							23
	1년 개 근 상			10	명				16	명			24						52							121
	6년 정 근 상			1	명				1	명			1						2							1
	6년 개 근 상			2	명				4	명			7						9							7
	각종 행사 상장																									
교 내																										
교 외																										

※ 기재요령 : 1) 인사 및 표창은 학년도 말(2.28) 기준으로 기재한다

내 용	연 도	78				79				80				81				82				83							
		교장	교감	교사	계	교장	교감	교사	계	교장	교감	교사	계	교장	교감	교사	계	교장	교감	교사	계	교장	교감	교사	계				
6. 인 사	1) 퇴 직 진 출 진 입 승 진 중 등 전 출										1	1																	
			1	4				2		1		3				5				4		1		2					
			1	7				2		1	1	4				5				4		1		2					
인 기강 확립	2) 면 직 감 봉 진 객 직 위 해 제																												
사 표 및 표 창	3) 표 창 구분 학 교 학 생 교 원 기 타	대통령	총리	장관	교육감	교육장	대통령	총리	장관	교육감	교육장	대통령	총리	장관	교육감	교육장	대통령	총리	장관	교육감	교육장	대통령	총리	장관	교육감	교육장			
															1														
					1	1				1	1			1	1	1			1	2	1			1	2	1			
										1					2				1		1			1					
					3					3					2					8					10				
표 창	4) 우 등 상 1년 개 근 상 6년 정 근 상 6년 개 근 상 각종 행사 교 내 교 외	47	명	48		49		53		48		47																	
		234	명	268		271		276		262		241																	
		1	명	1		1		1		2		2																	
		1	명	1		1		2		5		2																	
		도덕과 시 우수 학교 선정 수상		도덕과 시 우수 학교 선정 수상		도덕과 시 우수 학교 선정 수상		도덕과 시 우수 학교 선정 수상																					
온산면내 4개 국민학교 경기대회에서 우승		온산면내 4개 국민학교 경기대회에서 우승		온산면내 4개 국민학교 경기대회에서 우승		온산면내 4개 국민학교 경기대회에서 우승		온산면내 6개 국민학교 계명대회에서 우승		온산면내 6개 국민학교 계명대회에서 우승																			

내 용	84				85				86				87				88				89								
	교장	교감	교사	계	교장	교감	교사	계	교장	교감	교사	계	교장	교감	교사	계	교장	교감	교사	계	교장	교감	교사	계					
6. 인 사	1) 인 사	퇴 직				1				1				1				1											
		전 출			4			4							6	6		1	6	7	1	1	3	5					
		전 입			4			4						1		6	7	1	1	6	8	1	1	4	6				
		승 진																											
		중 통 전 출																					1			1			
2) 기 강 화 립	기 강 화 립	면 직																											
		감 봉																											
		진 제																											
		직 위 제 제																											
3) 표 표 및 장 기	표 표 및 장 기	표창구분		대통령	총리	장관	교육감	교육장	대통령	총리	장관	교육감	교육장	대통령	총리	장관	교육감	교육장	대통령	총리	장관	교육감	교육장	대통령	총리	장관	교육감	교육장	
		구분	학 교																										
		학 생			1	1	1						1	2															
		교 원										1	1	1															
		기 타												1															
4) 장 상	장 상	우 등 상	10 명				34				81				65				65				27						
		1년 개 근 상	152 명				159				154				27				199				98						
		6년 정 근 상	2 명				14				3				8				10				4						
		6년 개 근 상	4 명				4				8				10				8				10						
		각 종 협 사	교 내	반공술반 1명				1. 풍채지 2인형 2. 용변여회				최와 학과회				과학전시. 반공학에 민사 재추추외기서기 신영류영				과학전시상 원장사학상 오손연 재추추외기 인공정연여회				과학전시상 북공정연여회 반공학에 여회					
교 외	1. 온산면 충민회 주최 추대회에서 3회 이상 온산면내 6개 국선학교 총 추대회에서 2회 이상				온산면내 종합체육대회 3회 2명 2회 1명 계 3회 이상				온산면 종합체육대회 4회 2회 2회 2회 5회 1회				북구군 체육대회에서 2명 온산면 체육대회 10명 읍구군 주민체육대회 5명				온산면 체육대회상				온산면 체육대회상 2회 연 체육대회상								

※ 기재요령: 1) 인사 및 표창은 학년도 말(2.28) 기준으로 기재한다

7. 학교경영 중요실적(교육목표 구현을 위한 학교경영 역점에 대한 중요실적)

구분	2. 2. 28	2. 2. 28	2. 2. 28.	2. 2. 28.	2. 2. 28.	2. 2. 28.
인도	2. 2. 28	2. 2. 28	2. 2. 28.	2. 2. 28.	2. 2. 28.	2. 2. 28.
구분	2. 2. 28	2. 2. 28	2. 2. 28.	2. 2. 28.	2. 2. 28.	2. 2. 28.
1. 교육 계획 지도성	1. 학교 경영에 대한 정확한 계획이 명확했고 원만한 계획성과 명확한 순차적 장기계획에 의한 목적적인 교육활동이 이루어졌다.	1. 교육 계획 지도성 1. 운영 계획에 따른 다목적 계획이 수립 활동이 되어 나고 있고 더한 것이 있다.	1. 교육 계획 지도성. 1. 학교 경영에 대한 모든 계획이 명확하고 계획성이 명확한 장기적 계획에 의한 교육 활동이 이루어졌다.	1. 학교 경영에 대한 중점 업무 추진 계획에 따라 추진 하고 있으나 연도말까지 갖 추진 하느라 의면이다.	1. 운영 계획에 따른 다목적 계획이 수립 활동이 되어 갖지 않고 피소속 이었다.	1. 기존 각 과기 정략 · 매월 다목적 평가 실시 · 각 과기 평가 방법 연구.
2. 학생 지도성	2. 학생 지도성 1. 비록 관리는 양호하나 활동 방법 연구로 하여 기본비율의 관리가 잘 되지 않으면 활동이 부진하다.	2. 학생 지도성 1. 비록 관리는 양호하나 활동 방법 연구로 하여 기본비율의 관리가 잘 되지 않으면 활동이 부진하다.	2. 학생 지도성 1. 비록 관리는 양호하나 활동 방법 연구로 하여 기본비율의 관리가 잘 되지 않으면 활동이 부진하다.	2. 학생 지도성 1. 비록 관리는 양호하나 활동 방법 연구로 하여 기본비율의 관리가 잘 되지 않으면 활동이 부진하다.	2. 학생 지도성 1. 비록 관리는 양호하나 활동 방법 연구로 하여 기본비율의 관리가 잘 되지 않으면 활동이 부진하다.	2. 국가 국가교육의 장부 · 국가 교육 활동 · 한국 교육의 7%가 · 국가 교육 활동 · 우리 민족의 수월성 제도. 3. 국장 제정 및 제정 방법 · 국가 교육 실시 · 1차 관리 실시 · 매주 수요일 순회 실시
3. 학생 관리	3. 학생 관리 1. 학생 연이 생활이 순차적이며 학습이 순차적이며 특히 내외 국어에 대한 학습이 우수	3. 학생 관리 1. 일반적으로 학생 생활이 순차적이다.	3. 학생 관리 1. 일반적으로 학생 생활이 순차적이다.	3. 학생 관리 1. 일반적으로 학생 생활이 순차적이다.	3. 학생 관리 1. 일반적으로 학생 생활이 순차적이다.	3. 국장 제정 및 제정 방법 · 국가 교육 실시 · 1차 관리 실시 · 매주 수요일 순회 실시
4. 교육과정 관리 및 학습 지도	4. 교육과정 관리 및 학습 지도 1. 교육과정 운영에 대한 지도가 철저하고 학습 지도가 철저하다.	4. 교육과정 관리 및 학습 지도 1. 교육과정 운영에 대한 지도가 철저하고 학습 지도가 철저하다.	4. 교육과정 관리 및 학습 지도 1. 교육과정 운영에 대한 지도가 철저하고 학습 지도가 철저하다.	4. 교육과정 관리 및 학습 지도 1. 교육과정 운영에 대한 지도가 철저하고 학습 지도가 철저하다.	4. 교육과정 관리 및 학습 지도 1. 교육과정 운영에 대한 지도가 철저하고 학습 지도가 철저하다.	4. 교육과정 관리 및 학습 지도 1. 교육과정 운영에 대한 지도가 철저하고 학습 지도가 철저하다.
5. 학생 생활 지도	5. 학생 생활 지도 1. 학생 생활 지도가 철저하고 학습 지도가 철저하다.	5. 학생 생활 지도 1. 학생 생활 지도가 철저하고 학습 지도가 철저하다.	5. 학생 생활 지도 1. 학생 생활 지도가 철저하고 학습 지도가 철저하다.	5. 학생 생활 지도 1. 학생 생활 지도가 철저하고 학습 지도가 철저하다.	5. 학생 생활 지도 1. 학생 생활 지도가 철저하고 학습 지도가 철저하다.	5. 학생 생활 지도 1. 학생 생활 지도가 철저하고 학습 지도가 철저하다.
6. 기타	6. 기타 1. 기타 사항에 대한 지도가 철저하고 학습 지도가 철저하다.	6. 기타 1. 기타 사항에 대한 지도가 철저하고 학습 지도가 철저하다.	6. 기타 1. 기타 사항에 대한 지도가 철저하고 학습 지도가 철저하다.	6. 기타 1. 기타 사항에 대한 지도가 철저하고 학습 지도가 철저하다.	6. 기타 1. 기타 사항에 대한 지도가 철저하고 학습 지도가 철저하다.	6. 기타 1. 기타 사항에 대한 지도가 철저하고 학습 지도가 철저하다.

※ 기재요령 : 1) 중요실적을 사례 중심으로 간결하게 기술하되 학년말에 학교경영 종합평가 결과에 의하여 기술한다
2) 학교경영 실적에 관한 실증적 자료중 사진을 촬영하여 별첨에다 계속 첨부한다

연도 구분	78	79	80	81	82	83
	<p>1. 초·중·고학령률 증가 · 대학 학령률 증가 · 학생 수가 증가함</p> <p>2. 국어 교육의 강화 · 국어 교육의 철저 ③ 한글 이체문자 사용 · 국어 교육의 철저 ④ 판공에 대한 교육 · 우리 생활 습관의 변화</p> <p>3. 지방 체제로 체력 향상 · 체육시간 단축이 감소함 · 주간 체육시간 단축 ③ 1km 달리기 실시 ④ 매주 수요일 건강검사</p> <p>4. 근면·검소 생활의 행 · 1인 1동강 소지 · 체육 2시간 실시</p> <p>5. 충·효·예 생활의 관습 · 부모님 생활하기 및 · 선술하기</p> <p>6. 근면·검소 생활의 철저 · 판공에 대한 전사회 · 승반에 대한 단정화. 포어 · 2리기.</p>	<p>1. 기초 학력의 정착 ① 한글 이체문자 10% · 가의 주제 ② 국어 수업 이체문자 90%까지 · 주제</p> <p>2. 국어 교육의 강화 ① 국어 소자·심화제 추진 · 별 검사 ② 체력 향상에 노력 ③ 체육시간의 정상화 ④ 주간 보강 철저 이행 ⑤ 근면·검소 생활의 행 ⑥ 1인 1동강 소지 생활 ⑦ 충·효·예 생활의 관습 · 부모님 생활하기 및 · 선술하기 ⑧ 조 부도 생활의 관습 · 선술하기</p> <p>6. 안보 교육의 강화 ① 판공 단정화 포어 · 2리기 ② 판공 중반에 대한 교육 ③ 판공 소년·소년 운동회 · 추진 ④ 주·리 반공 운동회 개최</p> <p>7. 과학 진흥 노력 실시</p>	<p>1. 기초 학력의 정착 ① 한글 이체문자 10%까지 · 가의 주제 ② 국어 수업 이체문자 90%까지 · 주제</p> <p>2. 국어·국어 교육의 강화 ① 국어 소자·심화제 90%까지 · 가의 주제 ② 국어 교육 계획 (1~4학년 · 가의 편도 체력 수습 시행) ③ 학생 체력 정상화 노력 ④ 근면·검소 (농·예·예) · 가의 생활 ⑤ 매월 1회. 분반 단위로 · 가의 주간·보강·외동체질 · 푸덴스·국민체질 등 실시</p> <p>4) 근면·검소 생활의 행 · 이인 1동강 선술수지 5) 충·효·예 생활지도 ① 예절기 반성치수 ② 부모님 생활하기 및 선술 · 가의</p> <p>6) 안보 교육의 철저 ① 반공 청년 생활지침(국문) · 가의</p> <p>7) 과학 진흥 노력 실시 ① 잡초원 설치운영(1개교) ② 자료보관 설치운영(6개교) ③ 전기 기상대 설치운영 ④ 봉사 활동을 철저 이행 · (비행방 3칸 조직운영)</p>	<p>1. 기초 학력의 정착 ① 국어와 교육 철저지도 ② 각종 행사 실시 (전교 · 백군중 전교합동대회 전교학생 · 합동 전교 대회 등) 및 · 전교일일 소자 대회 등 ③ 근면·검소 생활지도 ④ 전교 학생이 날 모듬 생활 ⑤ 1주 1주씩 단정화 이행 ⑥ 국어 수업 이체문자 실시</p> <p>① 한글 이체문자 전두 · 지도 2) 국어 교육의 강화 ① 국어 소자·심화제 실시 ② 국어 소자·심화제 실시 ③ 국어 소자·심화제 실시 ④ 근면·검소 생활지도 ⑤ 학생 1인 1동강 소지 체육 · 30%까지 하기 ⑥ 국수품 대회 실시 ⑦ 근면·검소 생활지도 · 중성하는 생활지도 ⑧ 연간 생활지침표 작성 · 활동 ⑨ 행동 반경 상용표 작성 ⑩ 생활의 질서정돈</p> <p>6) 과학 진흥 노력 실시 ① 과학 자료 90%까지 · 확보 계획 ② 잡초원 설치운영 ③ 전기 기상대 자료 2년 이상 · 운영 ④ 재학생 교육 철저 이행</p>	<p>1. 기초 학력의 정착 ① 국어와 교육 우수학교 · 선진 운영 ② 학생 생활 향상 지도 · 활동으로 한글 이체문자 · 95%까지 주제 2) 국어 교육의 강화 ① 국어 소자·심화제 95% · 가의 주제 ③ 근면·검소 생활지도 ④ 생활·부도 생활 지도 ⑤ 각종 국어와 교육 실시 · 실시 (예. 전교 백군중) ⑥ 학생 체력 향상에 노력 ⑦ 근면·검소 (농·예·예) · 가의 주간·체육 실시 ⑧ 근면·검소 생활지도 ⑨ 학생 1동강 전두 · 체육 실시 ⑩ 충·효·예 생활지도 ⑪ 예절의 양 실시 운영 ⑫ 안보 교육의 철저 ⑬ 판공 교육 철저 이행 ⑭ 과학 진흥 노력 실시 ⑮ 과학 자료 90%까지 · 확보 계획 ⑯ 잡초원 설치운영 ⑰ 전기 기상대 자료 2년 이상 · 운영 ⑱ 재학생 교육 철저 이행</p>	<p>1. 기초 학력의 정착 ① 학생 생활 향상 지도 · 선진 운영 ② 학력이나 저능아에 대한 · 함께 분석 지도 ③ 국어와 각종 행사 실시 · 전교 백군중 연 5회 · 전교 대회. 매월 1회 · 전교일일 소자 대회. 전교 · 일일 소자 대회 전두 · 단정화 실시</p> <p>2) 국어 교육의 강화 ① 연간 생활지침표 · 작성 활동 ② 학생 행동 반경 수거 기록 · 생활지침 ③ 전교 생활지침 생활 · 소지 생활 3) 학생 체력 향상 ④ 근면·검소 (농·예·예) · 가의 주간·체육 실시 ⑤ 국민체질 운동회 · 실시 ⑥ 근면·검소 생활지도 · 2리기 ⑦ 과학 진흥 노력 · 실시 ⑧ 자료보관 90%까지 · 확보 계획 ⑨ 잡초원 설치운영</p>

연도 구분	84	85	86	87	88	89
	<p>1) 기초 학력 향상</p> <ul style="list-style-type: none"> ○ 학생 발달 상황 카-2 조사 활동 ○ 학력과 기능사기 상관 관계 분석지도 ○ 국어과 주중 행사 실시 (경교 배원장 연 5주 전교편아 8기 학생내 원) 수련활동 2차 전교 경연회 3차 전교 바르게 읽기대회 2회 전교 글씨기 실시. <p>2) 전교 생활지도</p> <ul style="list-style-type: none"> ○ 전교 생활지도 위원회 구성 활동. ○ 행정실 행동반영부 기구. ○ 선형주 미치 활동 ○ 전교생이거 생활본 소리 활동. <p>3) 학생 체력 향상</p> <ul style="list-style-type: none"> ○ 2학년 (음양·서로) ○ 주간 체조 실시 <p>4) 안전교육이 강화</p> <ul style="list-style-type: none"> ○ 방화교육기 실시 <p>5) 사후 교육 진흥</p> <ul style="list-style-type: none"> ○ 자료 확보 90% ○ 장로원 설치운영. 	<p>1. 학교경영 리더십 소사두를 300본 이수</p> <p>2. 학력종합 평가 8회 실시</p> <p>3. 교내 체육대회 2회 실시</p> <p>4. 악기 구입 17점 (완전면 사무소 협조)과 학부모 이동 기증 17점</p> <p>5. 프로그램 개수 증가.</p> <p>6. 반공 학예대회 개최 2회</p> <p>7. 해양고교 설치</p> <p>8. 교사 및 시설물 보수</p> <p>9. 불우 이웃 돕기 10만원</p> <p>10. 학습자료 확충 47점</p> <p>11. 아동 도서 확충 230권</p> <p>12. 생활의운행운영</p> <p>13. 피기 육성 --- 후상, 식물</p> <p>14. 과학생활을 위한 여름 과학 행사 실시</p> <ul style="list-style-type: none"> ○ 과학 독후감 발표회 ○ 상상 그리기 대회 ○ 상상 글짓기 대회 	<p>1. 학부모들이 앤드 (일일) 1일 를 거동함</p> <p>2. 학생생활에서 과학이 관한 지식을 무고하면 아동적인 들이 그 답을 적어서 주던 후내 자식이 대한 지식 과 흥미를 향상시키기 위 할 의의함. 키르잡을 운영</p>	<p>1. 국민정신교육원 설치</p> <p>2. 학력 7% 도달 (5학년이하)</p> <p>3. 과학 생활건강 대회는 8명 이상 (교직원 주최)</p> <p>4. 교내 친화교 축주대발전 위임 및 부장기독교대학 준는 음악과 유학교추진</p> <p>6. 교내 과학행사 실시</p> <p>7. 교내 학예 발표대회 개최</p> <p>8. 목사기 1대 기증 받음</p> <p>9. 황화 TV 및 VTR 기증 받음</p>	<p>1. 교내 과학 행사 실시</p> <p>2. 청소년의 달 체육대회 실시</p> <p>3. 교내 학예 발표회 개최</p> <p>4. 소왕 교육 실시</p> <p>5. 반공학예 대회 실시</p> <p>6. 새아름 수련회 실시</p> <p>7. 풍자 세트 기증 받음</p> <p>8. 내포장 자갈 발표회</p> <p>9. 인후 정서대회 실시</p> <p>10. 비루뫼 시에 바 기증 받음</p>	<p>1. 과학주간 행사 (10명이상)</p> <p>2. 교내 스포츠대회</p> <p>3. 1인 영예 과학제 운영</p> <p>4. 환경 관련 행사 (24명이상)</p> <p>5. 반공학예 대회 (12명이상)</p> <p>6. 목사님 국민학교 대한 축주준는</p> <p>7. 저축도반 어린이 후원 수상</p> <p>8. B.S 및 GS 수련회 개최</p> <p>9. 피기 연주전</p>

※ 기재요령: 1) 중요실적을 사례 중심으로 간결하게 기술하되 학년말에 학교경영 종합평가 결과에 의하여 기술한다
 2) 학교경영 실적에 관한 실증적 자료중 사진을 촬영하여 별첨에다 계속 첨부한다

학 교 앨 범

—사진으로 본 학교경영 실적—



교문정비

1. 콘크리트 교화단조성 코드색하기
4 아치설치 (81.3. .)



어버이 날 학예 발표회
(82.5.8)



본관과 별관 사이 출입로
시멘트 포장 (81.8.)



남쪽담벽 구멍난곳
수리 (80.9)



월동용 적탄 창고 건립
(82.9)



담벽및 눈섭화단 조성



분관유틸면 화단 재조성



학습용 잡초천 설치



숙직실 우물 담벽 환전수리
(83. 5)



사용불능의 미끄럼틀 수리
(81. 2)



본관 현관 도색일 수리



화단 조성, 사철꽃 피는 학교



화단 벽 수리 및 각종 화초 심기



학습지도 연구회



학교요기 수영 지도
83 학년도